

GROENE METROPOOL REGIO ARNHEM NIJMEGEN

Groene Metropoolregio - definities 'een thuis voor iedereen'

21 december 2023

AANDACHTSGROEPEN EN OUDEREN

Binnen het volkshuisvestingsprogramma 'een thuis voor iedereen' (begripsbepaling BZK), wordt uitgegaan van de volgende aandachtsgroepen:

- Mantelzorgverleners en ontvangers
- Mensen met een lichamelijk, verstandelijke of zintuiglijke beperking of psychische kwetsbaarheid die wegens ernstige chronische en medische redenen andere huisvesting nodig hebben
- (Dreigend) daklozen, inclusief uitstroom MO, bankslapers en mensen op niet-conventionele woonplekken
- Uitstromers uit beschermd wonen
- Uitstromers uit de klinische geestelijke gezondheidszorg
- Uitstromers vrouwenopvang en slachtoffers mensenhandel
- Uitstromers Jeugdzorg
- Uitstromers (jeugd)detentie en forensische zorg
- Uitstappende sekswerkers
- Arbeidsmigranten
- Studenten
- Woonwagendbewoners
- Ouderen
- Statushouders

BEGRIPSBEPALINGEN

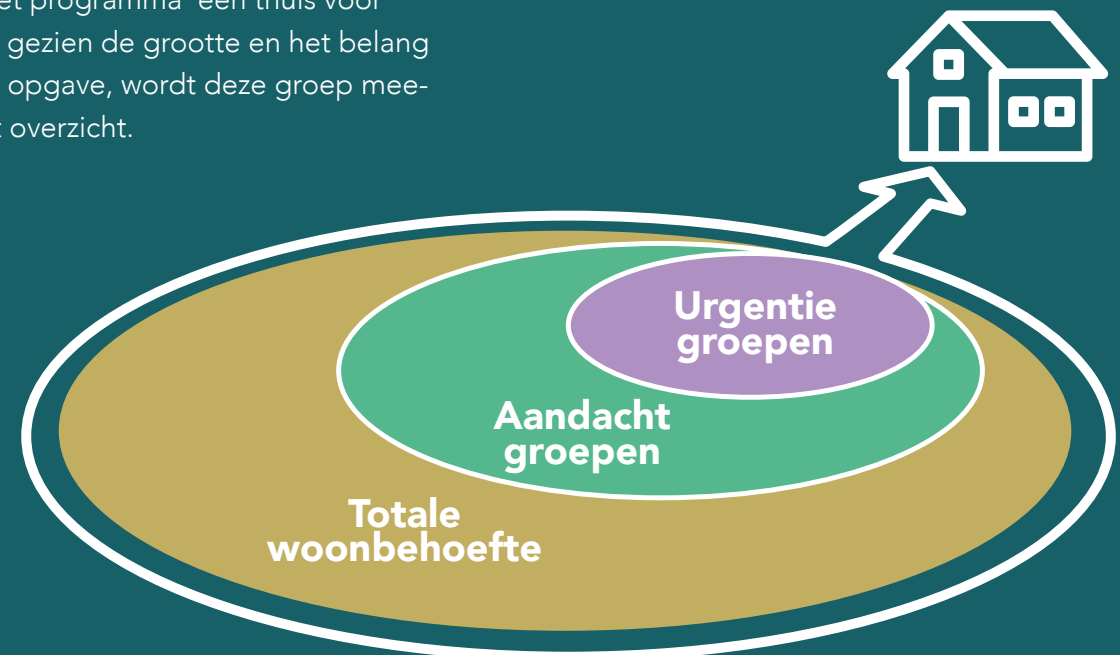
Om de woon-, zorg- en ondersteuningsbehoefte en -opgave te kunnen bepalen, zijn er begripsbepalingen nodig van de aandachtsgroepen. De aandachtsgroepen zijn onder te verdelen in twee categorieën:

Urgentiegroepen

Het deel van de mensen uit de aandachtsgroepen waarvoor het verkrijgen van huisvesting dringend noodzakelijk is. Het gaat hier om kwetsbare mensen die wegens het gebrek aan huisvesting ook op andere levensgebieden in de knel komen of hierdoor langer dan nodig in een instelling of de opvang verblijven. Deze woningzoekenden worden in de Huisvestingswet 2014 als verplichte urgentiecategorieën opgenomen, waarmee zij voorrang krijgen bij de toewijzing van woonruimte. Zij krijgen voorrang op basis van nadere toetsingscriteria die volgen in de ministeriële regeling. Ook statushouders worden meegenomen in dit overzicht, gezien de wettelijke taakstelling.

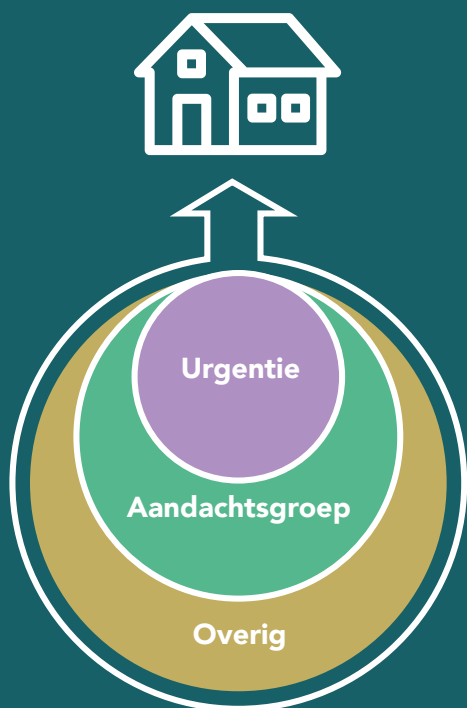
Aandachtsgroepen

Voor de woonzorgvisie is het juist de bedoeling om de van de verschillende aandachtsgroepen "breed" de woon-, zorg- en ondersteuningsbehoefte te bepalen. De totale aandachtsgroep is daarmee breder dan de urgentiegroep. Deze groep krijgt niet per definitie met voorrang een woning. Ouderen zijn officieel geen aandachtsgroep binnen het programma 'een thuis voor iedereen', maar gezien de grootte en het belang van de ouderen opgave, wordt deze groep meegenomen in het overzicht.



AANDACHTSGROEPEN BINNEN WOONZORGVISIE

De linker tabel laat alle aandachtsgroepen zien binnen de woonzorgvisie. De rechterkolom laat de aandachtsgroepen zien die in ieder geval moeten worden meegenomen in de urgentieregeling. De groepen waarvoor verplichte urgentie gaat gelden, is bewust smal gedefinieerd. Het is immers het uitgangspunt dat de urgentie in principe alleen geldt voor de mensen in de meest kwetsbare positie.



Aandachtsgroepen & ouderen in volkshuisvestings- programma

- Mantelzorgverleners en ontvangers
- Mensen met een verstandelijke, lichamelijke of zintuigelijke beperking of psychische kwetsbaarheid die wegens ernstige chronische en medische redenen andere huisvesting nodig hebben
- (Dreigend) dakloze mensen incl. uitstroom MO, bankslapers en mensen op niet-conventionele woonplekken
- Uitstromers uit beschermd wonen
- Uitstromers uit klinische geestelijke gezondheidszorg
- Uitstromers uit vrouwenopvang en slachtoffers uit mensenhandel
- Uitstromers jeugdzorg
- Uitstromers (jeugd)detentie en forensische zorg
- Uitstappende sekswerkers
- Arbeidsmigranten
- Studenten
- Woonwagenbewoners
- Ouderen
- Statushouders (= wettelijke taakstelling)

Urgentiecategorieën*

- ▶ Mantelzorgverleners en ontvangers
- ▶ Mensen met een verstandelijke, lichamelijke of zintuigelijke beperking of psychische kwetsbaarheid die wegens ernstige chronische en medische redenen andere huisvesting nodig hebben
- ▶ Uitstromers MO
- Uitstromers beschermd wonen
- Uitstromers uit klinische geestelijke gezondheidszorg
- Uitstromers vrouwenopvang en slachtoffers mensenhandel
- ▶ Uitstromers accommodaties jeugdhulp
- Uitstromers (jeugd)detentie en forensische zorg
- Uitstappende sekswerkers




**voorrang op basis van nadere toetsingcriteria die volgen in ministeriele regeling*

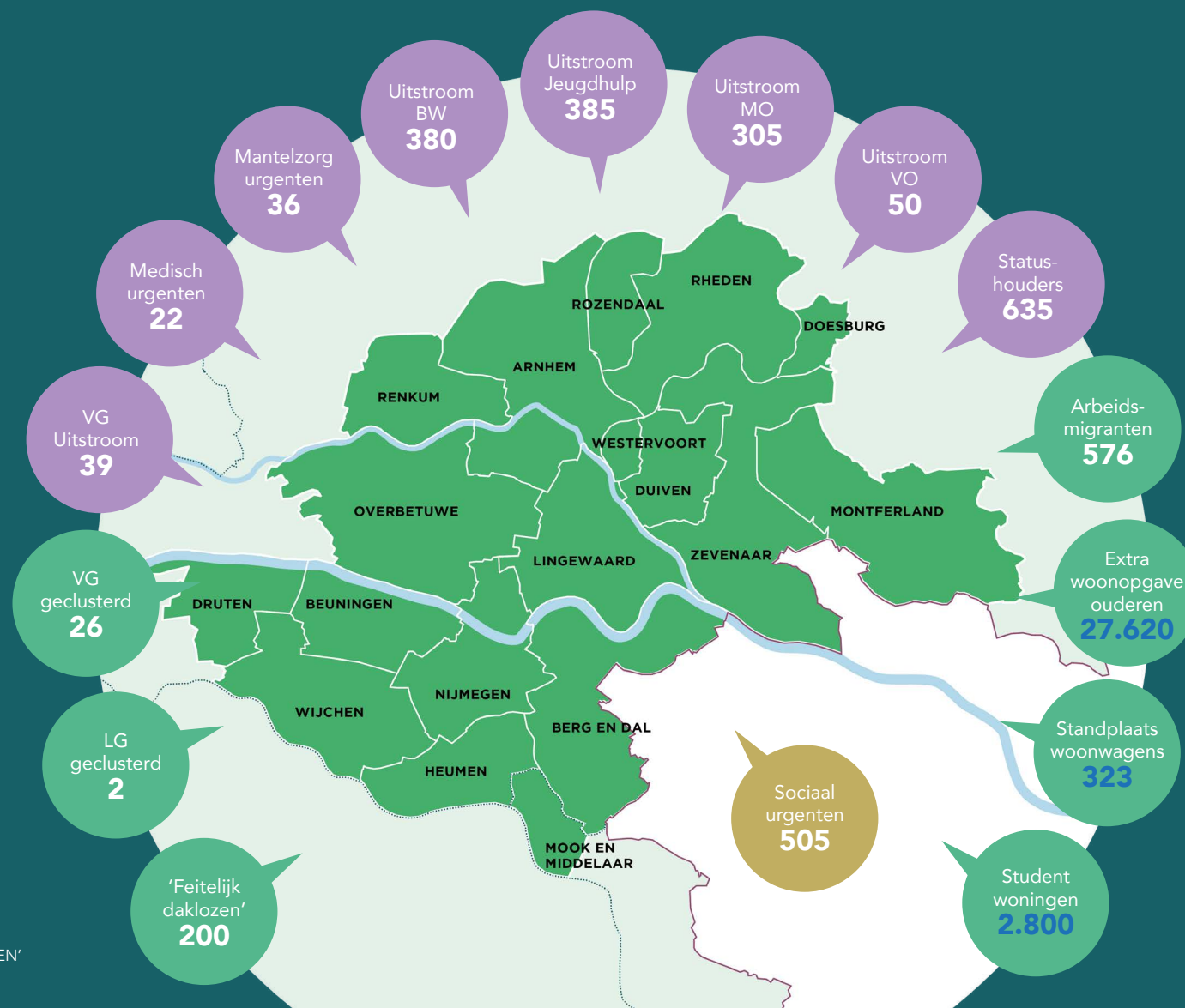
- Sociaal urgenten huisvestingsverordening

TOTALE OPGAVE IN BEELD

In de grafiek hieronder staat de opgave in de regio weergegeven, onderverdeeld in urgent woningzoekenden en overige aandachtsgroepen en ouderen binnen de woonzorgvisie.



-  Wettelijke urgente aandachtsgroepen/ per jaar
-  Overige aandachtsgroepen woonzorgvisie/ per jaar (Getal blauw = totaal tot 2030)
-  Urgent woningzoekenden op basis van huisvestingsverordening/per jaar





BEGRIPSBEPALING URGENTE GROEP GELIJK AAN AANDACHTSGROEP WOONZORGVISIE | 1

WONINGZOEKENDEN DIE UITSTROMEN UIT EEN BESCHERMD WONEN INSTELLING

- **DEFINITIE:** Woningzoekenden die een voorziening voor beschermd wonen als bedoeld in artikel 1.1.1, eerste lid, van de Wet maatschappelijke ondersteuning 2015 verlaten.
- **BRON:** Woonbehoefteonderzoek Companen, GMR 2022, 14 maart 2023
- **AANTAL:** 380 benodigde woningen voor de huisvesting van mensen die jaarlijks uitstromen uit instellingen voor BW in de Groene Metropoolregio.

WONINGZOEKENDEN DIE UITSTROMEN UIT INSTELLINGEN VOOR KLINISCHE GEESTELIJKE GEZONDHEIDSZORG

- **DEFINITIE:** Woningzoekenden die een verblijf in een instelling als bedoeld in artikel 1.1.1 van de Wet langdurige zorg verlaten waar zij geneeskundige geestelijke zorg ontvingen of woningzoekenden die in verband met geneeskundige zorg als bedoeld in artikel 10, onderdeel g, van de Zorgverzekeringswet in een instelling verbleven in verband met zorg zoals psychiaters en klinisch-psychologen plegen te bieden en deze verlaten.
- **BRON:** geen accurate cijfers voorhanden binnen de regio.
- **AANTAL:** betreft een kleine groep. Deze worden nu meegenomen met uitstroom uit instellingen voor BW in de Groene Metropoolregio.

WONINGZOEKENDEN DIE UITSTROMEN UIT VROUWENOPVANG/OPVANG VOOR SLACHTOFFERS VAN MENSENHANDEL

- **DEFINITIE:** Woningzoekenden die een voorziening voor opvang als bedoeld in artikel 1.1.1, eerste lid, van de Wet maatschappelijke ondersteuning 2015 verlaten voor slachtoffers van huiselijk geweld of mensenhandel en die daar verbleven omdat zij door problemen van relationele aard of geweld hun woonruimte hebben moeten verlaten.
- **BRON:** indicatie Moviera.
- **AANTAL:** geen accurate cijfers beschikbaar binnen de regio. Moviera geeft een indicatie van circa 50 vrouwen die jaarlijks uitstromen vanuit de Vrouwenopvang (VO) in de Groene Metropoolregio.



BEGRIPSBEPALING URGENTE GROEP GELIJK AAN AANDACHTSGROEP WOONZORGVISIE | 2

WONINGZOEKENDEN DIE UITSTROMEN UIT DETENTIE EN FORENSISCHE ZORG

- **DEFINITIE:** Woningzoekenden die een inrichting of voorziening als bedoeld in artikel 1, onder b, van de Beginselenwet justitiële jeugdinrichtingen, een penitentiaire inrichting als bedoeld in artikel 1, onder b, van de Penitentiaire beginselenwet of een instelling voor forensische zorg als bedoeld in artikel 1.1, eerste lid, van de Wet forensische zorg verlaten.
- **BRON:** geen accurate cijfers voorhanden binnen de regio.
- **AANTAL:** Deze woningzoekenden worden meegenomen met de uitstroom MO binnen de regio.

STOPPENDE SEKSWERKERS

- **DEFINITIE:** Woningzoekenden die deelnemen aan een programma gericht op duurzaam stoppen met sekswerk waarbinnen begeleiding van sekswerkers plaatsvindt bij het vinden van ander werk, een andere woning of juiste zorg.
- **BRON:** geen accurate cijfers voorhanden binnen de regio.
- **AANTAL:** Deze woningzoekenden worden meegenomen met de uitstroom VO binnen de regio.

B

BEGRIPSBEPALING URGENTE GROEP SMALLER GEDEFINIEERD DAN AANDACHTSGROEP WOONZORGVISIE | 1

MANTELZORGERS EN MANTELZORGONTVANGERS

- **DEFINITIE:** Woningzoekenden die wegens het langdurige en intensieve karakter van de mantelzorg behoefte hebben aan andere woonruimte zodat zij deze kunnen ontvangen of verlenen.
Voor de urgentie categorie geldt dat in de ministeriele regeling nadere criteria op worden genomen voor de minimale afstand tussen mantelzorgontvanger en – verlener, intensiteit van de mantelzorg, verwachte duur, etc.
- **BRON:** 'Urgenties Entree regio 2022 t.b.v. woonzorgvisie Arnhem-Nijmegen, 4 april 2023'. Gemeenten in de regio Arnhem-Nijmegen kunnen een mantelzorg urgentieverklaring geven aan een woningzoekende die in de gemeente mantelzorg verleent of ontvangt.
- **AANTAL:** 36 mantelzorgers die daadwerkelijk op basis van urgentie een

woning hebben toegewezen gekregen in 2022. Let wel: Een aantal corporaties in de regio is niet aangesloten bij Entree. Een klein deel van de cijfers missen hiermee om een volledig beeld te schetsen. Naar verwachting neemt deze vraag toe richting 2030/2040.



WONINGZOEKENDEN DIE UITSTROMEN UIT DE JEUGDHULP MET VERBLIJF EN PLEEGZORG

- **DEFINITIE:** Woningzoekenden die de leeftijd van achttien jaar maar niet de leeftijd van drieëntwintig jaar hebben bereikt en die een accommodatie, gesloten accommodatie of voorziening voor pleegzorg als bedoeld in artikel 1.1 van de Jeugdwet verlaten.
- **BRON:** Woonbehoefteonderzoek Companen, 2022 (14 maart 2023) regio GMR
- **AANTAL:** 385 benodigde wooneenheden voor de huisvesting van de urgente groep jongeren die jaarlijks uitstroomt uit instellingen voor jeugdhulp met verblijf.
- **NOOT:** niet iedereen stroomt uit naar zelfstandige sociale huurruimte; aangepast aanbod nodig aan kleinere huisvesting.



BEGRIPSBEPALING URGENTE GROEP SMALLER GEDEFINIEERD DAN AANDACHTSGROEP WOONZORGVISIE | 2

MENSEN MET EEN LICHAAMELIJKE, VERSTANDELIJKE OF ZINTUIGELIJKE BEPERKING OF PSYCHISCHE KWETSBAARHEID EN ROLSTOELAFHANKELIJKEN

- **DEFINITIE:** Woningzoekenden die op grond van ernstige en chronische medische redenen (lichamelijke, verstandelijke of zintuigelijke beperking of psychische kwetsbaarheid of rolstoelafhankelijkheid) andere woonruimte of specifieke woonvormen behoeven.
- **BRON:** Woonbehoefteonderzoek Companen, GMR 2022, 14 maart 2023, mbt VG en LG én 'Urgenties Entree regio 2022 t.b.v. woonzorgvisie Arnhem-Nijmegen, 4 april 2023' mbt medisch urgenten.
- **AANTAL**
onder te verdelen in 3 categorieën:
 - Aanvullende vraag 180 geclusterde woonplekken VG tot 2030. $180 : 7 \text{ jaar} (= \text{tot } 2030) = 26 \text{ plekken VG geclusterd wonen per jaar.}$

- Aanvullende vraag 270 VG gespikkelde woonplekken met ambulante begeleiding tot 2030. $270 \text{ plekken} : 7 \text{ jaar (tot } 2030) = 39 \text{ plekken VG gespikkeld wonen per jaar.}$
- Aanvullende vraag naar LG geclusterde woonvormen tot 2030 is 15 plekken. Over 7 jaar gaat dit om ruim 2 plekken per jaar. Geen extra vraag naar zelfstandige woonruimte LG. Deze groep is niet gelijkmatig te verdelen, maar vraagt zicht op waar de extra vraag is.
- Een medische urgentie is 22 keer toegekend in de entree regio in 2022. Dit aantal nemen we als maatstaf voor de komende jaren.

(DREIGEND) DAKLOZE MENSEN

- **DEFINITIE:** woningzoekenden aan wie wegens dakloosheid een voorziening voor opvang is verleend als bedoeld in artikel 1.1.1, eerste lid, van de Wet maatschappelijke ondersteuning 2015 (MO) worden aangemerkt als urgent woningzoekenden.
- **BRON:** voor mensen die uitstromen uit MO (maatschappelijke opvang) in regio: Woonbehoefteonderzoek Companen, GMR 2022, 14 maart 2023
- **AANTAL:** 305 benodigde woningen per jaar voor de huisvesting van de urgente groep mensen die jaarlijks uitstroomt uit instellingen voor maatschappelijke opvang (MO).



BEGRIPSBEPALING VOOR AANDACHTSGROEP WOONZORGVISIE IS BREDER DAN VOOR URGENTE GROEP | 1

MANTELZORGERS EN MANTELZORGONTVANGERS

- **DEFINITIE:** Woningzoekenden die wegens het langdurige en intensieve karakter van de mantelzorg behoefte hebben aan andere woonruimte zodat zij deze kunnen ontvangen of verlenen.

Voor de urgentiecategorie geldt dat in de ministeriele regeling nadere criteria op worden genomen voor de minimale afstand tussen mantelzorgontvanger en – verlener, intensiteit van de mantelzorg, verwachte duur, etc.

Gemeenten kunnen voor de woonzorgvisie de criteria ten gunste van de aanvrager verruimen, maar niet strenger inkaderen.

- **BRON:** 'Urgenties Entree regio 2022 t.b.v. woonzorgvisie Arnhem-Nijmegen, 4 april 2023'. Gemeenten in de regio Arnhem-Nijmegen kunnen een mantelzorg urgentieverklaring geven aan een woningzoekende die in de

gemeente mantelzorg verleent of ontvangt. Vanaf 2024 loopt de urgentie toekenning mantelzorg grotendeels via de Regionale Urgentiecommissie.

- **AANTAL:** 36 mantelzorgers die daadwerkelijk op basis van urgentie een woning hebben toegewezen gekregen in 2022. Let wel: Een aantal corporaties in de regio is niet aangesloten bij Entree. Een klein deel van de cijfers missen hiermee om een volledig beeld te schetsen. Naar verwachting neemt deze vraag toe richting 2030/2040.



BEGRIPSBEPALING VOOR AANDACHTSGROEP WOONZORGVISIE IS BREDER DAN VOOR URGENTE GROEP | 2

MENSEN MET EEN LICHAAMELIJKE, VERSTANDELIJKE OF ZINTUIGELIJKE BEPERKING OF PSYCHISCHE KWETSBAARHEID EN ROLSTOELAFHANKELIJKEN

• **DEFINITIE:** Woningzoekenden die op grond van ernstige en chronische medische redenen (lichamelijke, verstandelijke of zintuigelijke beperking of psychische kwetsbaarheid of rolstoelafhankelijkheid) andere woonruimte of specifieke woonvormen behoeven.

Bij de brede aandachtsgroep gaat het om de groep woningzoekenden waarbij de huidige huisvestingssituatie ook na aanpassingen op basis van de Wmo niet volstaat én om mensen die wegens hun beperking een specifieke woonbehoefte hebben (denk bijvoorbeeld aan mensen die hun ouderlijk huis willen verlaten).

• **BRON:** Woonbehoefteonderzoek Companen, GMR 2022, 14 maart 2023,

mbt VG en LG én 'Urgenties Entree regio 2022 t.b.v. woonzorgvisie Arnhem-Nijmegen, 4 april 2023' mbt medisch urgenten.

• AANTAL

onder te verdelen in 3 categorieën:

- Aanvullende vraag 180 geclusterde woonplekken VG tot 2030. $180 : 7 \text{ jaar} (= \text{tot } 2030) = 26 \text{ plekken VG geclusterd wonen per jaar.}$
- Aanvullende vraag 270 VG gespikkelde woonplekken met ambulante begeleiding tot 2030. $270 \text{ plekken} : 7 \text{ jaar} (= \text{tot } 2030) = 39 \text{ plekken VG gespikkeld wonen per jaar.}$
- Aanvullende vraag naar LG geclusterde woonvormen tot 2030 is 15 plekken. Over 7 jaar gaat dit om ruim 2 plekken per jaar.

Geen extra vraag naar zelfstandige woonruimte LG. Deze groep is niet gelijkmatig te verdelen, maar vraagt zicht op waar de extra vraag is.

- Een medische urgentie is 22 keer toegekend in de entree regio in 2022. Dit aantal nemen we als maatstaf voor de komende jaren.





BEGRIPSBEPALING VOOR AANDACHTSGROEP WOONZORGVISIE IS BREDER DAN VOOR URGENTE GROEP | 3

(DREIGEND) DAKLOZE MENSEN

• **DEFINITIE:** Woningzoekenden die buiten-slapen, mensen die verblijven in maatschappelijke opvang (woningzoekenden aan wie wegens dakloosheid een voorziening voor opvang is verleend als bedoeld in artikel 1.1.1, eerste lid, van de Wet maatschappelijke ondersteuning 2015), mensen in niet-conventionele woonplekken vanwege een gebrek aan huisvesting (zoals op een vakantiepark) en mensen die uit nood verblijven bij familie en vrienden. Van deze totale groep worden woningzoekenden aan wie wegens dakloosheid een voorziening voor opvang is verleend als bedoeld in artikel 1.1.1, eerste lid, van de Wet maatschappelijke ondersteuning 2015 (MO) aangemerkt als urgent woningzoekenden.

• **BRON:** CBS 'feitelijke dakloosheid': buitenslapers (mensen die in de nacht- of

crisisopvang verblijven) en de zogenoemde 'bankslapers' die in hun netwerk (tijdelijk) onderdak hebben, al is die groep niet helemaal in beeld. Mensen die in een langer durende opvangsituatie verblijven (=MO), zijn niet in de definitie van het CBS opgenomen.

• **AANTAL:** Uitgangspunt is landelijk cijfer van het aantal (dreigend) daklozen volgens CBS: 32.000 (heel NL) x 4,5% (GMR) = 1.440 en dat delen door 7 jaar (tot 2030) = 205 per jaar + 305 benodigde woningen per jaar voor de huisvesting van de urgente groep mensen die jaarlijks uitstroomt uit instellingen voor maatschappelijke opvang (MO).

• **NOOT:** Landelijk beleid is om in 2030 geen daklozen meer te hebben



BEGRIPSBEPALING VOOR AANDACHTSGROEP WOONZORGVISIE IS BREDER DAN VOOR URGENTE GROEP | 4

WONINGZOEKENDEN DIE UITSTROMEN UIT DE JEUGDHULP MET VERBLIJF EN PLEEGZORG

- **DEFINITIE:** Woningzoekenden die de leeftijd van achttien jaar maar niet de leeftijd van drieëntwintig jaar hebben bereikt en die een accommodatie, gesloten accommodatie of voorziening voor pleegzorg als bedoeld in artikel 1.1 van de Jeugdwet verlaten.

De definitie van de aandachtsgroep is ruimer dan die van de urgentie categorie: verschil met de urgentie categorie is dat voor de bepaling van de woonbehoefte óók de woonvraag van mensen die uitstromen uit pleegzorg moet worden meegenomen.

- **BRON:** Woonbehoefteonderzoek Companen, 2022 (14 maart 2023) regio GMR

- **AANTAL:** 305 benodigde wooneenheden voor de huisvesting van de urgente groep jongeren die jaarlijks uitstroomt uit

instellingen voor jeugdhulp met verblijf. Er is onvoldoende zicht op het aantal jongeren dat jaarlijks uitstroomt uit pleegzorg.

NOOT: niet iedereen stroomt uit naar zelfstandige sociale huurruimte; aangepast aanbod nodig aan kleinere huisvesting. Van de uitstroom uit pleegzorg zijn geen accurate cijfers beschikbaar.



OVERIGE AANDACHTSGROEPEN WOONZORGVISIE

GEEN URGENTIE | 1

ARBEIDSMIGRANTEN

• **DEFINITIE:** Onderdaan van een andere lidstaat van de EU die zijn hoofdverblijf niet in NL heeft en in Nederland verblijft om tijdelijke werkzaamheden te verrichten. Heeft betrekking op de woonbehoefte voor tijdelijke arbeidsmigranten, gebaseerd op het aantal werkplekken (binnen de woningmarktregio) dat door tijdelijke EU- arbeidsmigranten wordt ingevuld.

• **BRON:** Woonbehoefteonderzoek Companen, 2022 (14 maart 2023) regio GMR

• **AANTAL:** Groei tot 2030 = 4 tot 6 % = 7300 tot 10.500 arbeidsmigranten. Opgedeeld in 3 categorieën, uitgaande van gemiddelde:

- **Short stay** (korter dan 4 maanden) 3.550 gem.
> delen door 3 ivm verblijf < 4 mnd = 1183
- **Mid stay** (tot 3 jaar) 2.850 gem.
- **Long stay** (reguliere woningen) 2.500 gem.

In de analyse gaan we uit van gemiddeld short en mid stay = $2850 + 1183 = 4033$ arbeidsmigranten tot 2030 : 7 jaar = 576 per jaar. Ervan uitgaande dat de arbeidsmigranten die zich willen vestigen (long stay) onder de regulier woningzoekenden vallen.

Binnen de GMR is een werkgroep Arbeidsmigranten die deze opgave verder uitwerkt voor de regio.



OVERIGE AANDACHTSGROEPEN WOONZORGVISIE

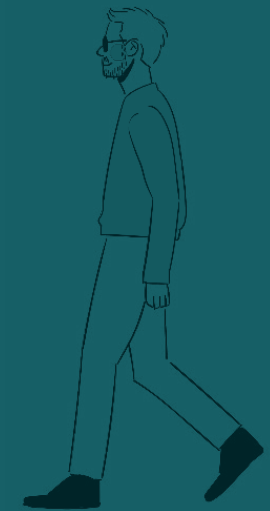
GEEN URGENTIE | 2

WONINGZOEKENDE STUDENTEN

- **DEFINITIE:** Woningzoekende die voltijds is ingeschreven bij een instelling als bedoeld in artikel 1.1.1. van de Wet educatie en beroepsonderwijs of bij een instelling als bedoeld in artikel 1.2 onderdelen a en b, van de Wet op het hoger onderwijs en wetenschappelijk onderzoek, gevestigd binnen het gebied van de woningmarktregio.
- **BRON:** Woonbehoefteonderzoek Companen, 2022 (14 maart 2023)
- **AANTAL:** aanvullende vraag studentenwoningen tot 2030: 2500 woningen Nijmegen en 300 woningen Arnhem. Dit zijn zowel kamers (onzelfstandige wooneenheden) als studio's (zelfstandige 1-kamer woningen).

WOONWAGENBEWONERS

- **DEFINITIE:** Woningzoekende die wil wonen in een woonwagen en voor wie het wonen in een woonwagen onderdeel uitmaakt van diens culturele identiteit doordat deze persoon zelf of zijn ouders of grootouders in een woonwagen hebben gewoond.
- **BRON:** Woonbehoefte onderzoek Groene Metropoolregio van Companen over 2022, d.d. 14-3-2023. De cijfers zijn gebaseerd op de herhaalmeting woonwagenstandplaatsen in Nederland, in opdracht van het Ministerie van BZK, uitgevoerd door Companen, maart 2021. Op dit moment is Companen bezig met een nieuwe herhaalmeting voor BZK.
- **AANTAL:** Aanvullende behoefte aan 323 standplaatsen komende 5 jaar (126 subregio Nijmegen/ 138 subregio Arnhem/ 59 subregio Liemers)





OVERIGE AANDACHTSGROEPEN WOONZORGVISIE

GEEN URGENTIE | 3

OPGAVE WONINGZOEKENDE OUDEREN

• **DEFINITIE:** We beogen de woonbehoefte van mensen in kaart te brengen die toe zijn aan de volgende stap in hun wooncarrière, die beter past bij hun levensfase (denk aan behoefte aan geclusterde woonvorm, kleiner wonen nu kinderen uit huis zijn, verhuizen naar gelijkvloerse woning i.v.m. beperkte mobiliteit etc.). Dit sluit aan bij de uitwerking van het programma Wonen en Zorg voor Ouderen. De landelijke opgave ouderenhuisvesting geeft richting, maar vraagt ook om een vertaling naar regionale context voor de uitwerking en uitvoering van nieuwbouw, aanpassing bestaande bouw en overige oplossingen. Zie afsprakenkader 'een thuis voor iedereen 2024'.

De landelijke richtlijn geeft een nieuwbouw-opgave. Veelal zal het ook gaan om een aanpassingsopgave van de bestaande

voorraad. De nieuwbouwopgave t/m 2030 per gemeente komt uit de Woondeal 2.0 (tabel p.7). Er is gekozen voor de bruto nieuwbouwopgave (36.580), omdat van deze opgave een deel geclusterd wonen voor senioren moet worden.

Er zijn diverse woonvormen te onderscheiden. De opgave is in beeld gebracht aan de hand van diverse categorieën:

● Geclusterde woonruimten

Definitie: ruimtelijk geclusterde wooneenheden (minimaal vijf) waar(overwegend) ouderen zelfstandig wonen mét een fysieke, gezamenlijke ruimte voor ontmoeting (Bron: onderzoek RIGO i.o.v. ministeries BZK en VWS). Voor de wooneenheden gelden de richtlijnen voor levensloopgeschikt zoals beschreven in

bijlage 2 van de huisvestingsverordening. *Cijfers: uitgangspunt is de opgave geclusterd wonen t/m 2030 uit het regionale woonbehoefteonderzoek 2022. Deze komt uit op 5.600 woningen (= nieuwbouw en bestaand). De nieuwbouwopgave geclusterd wonen voor de regio komt uit de laatste cijfers van het Rijk (27 juli 2023), dit is 65% van de totaalopgave (3.640 woningen).*

35% van de opgave moet in de bestaande bouw worden gerealiseerd (1.960 woningen), waarbij geclusterde wooneenheden (zoveel als mogelijk) worden aangepast aan de eisen van een levensloopgeschikte woning (volgens HWV) en er voorzien wordt in een gezamenlijke ruimte voor ontmoeting.



OVERIGE AANDACHTSGROEPEN WOONZORGVISIE

GEEN URGENTIE | 4

● Zorggeschikte woningen (verpleegzorg 'thuis')

Definitie: (geclusterde) woningen, waar intensieve zorgverlening mogelijk is. De woningen zijn toegankelijk en hebben voorzieningen waardoor verpleegzorg geboden kan worden. Hiervoor gelden de richtlijnen voor rolstoelgeschikte woonruimte als omschreven in bijlage 2 van de huisvestingsverordening.

Cijfers op basis van Rijksopgave: 40.000 zorggeschikte woningen t/m 2030 in Nederland. Voor de regio Arnhem Nijmegen zijn dit er 1.855. Op basis van het aantal 80-plussers verdeeld naar gemeenten.

● Levensloopgeschikte woningen

Definitie: Een zelfstandige woning die geschikt is voor bewoning in alle levensfasen met minimale fysieke inspanningen en minimale kans op ongevallen. Dit is

gelijk aan de richtlijnen voor een levensloopgeschikte woonruimte zoals omschreven bijlage 2 van de huisvestingsverordening.

● Nultredenwoningen

Definitie: Reguliere woningen die zowel intern als extern toegankelijk zijn. Dit houdt in dat je de woningen kan bereiken zonder trap te lopen (extern toegankelijk) en dat keuken, badkamer, toilet en minimaal één slaapkamer zonder trappen te bereiken zijn (intern toegankelijk).

Cijfers: De nieuwbouwoopgave van 7.640 nultredenwoningen komt uit cijfers van het Rijk (juli 2023). Bij deze nieuwbouwoopgave is het streven te bouwen gelijk aan de richtlijnen voor een levensloopgeschikte woonruimte zoals omschreven bijlage 2 van de huisvestingsverordening. Minimale vereiste is nultreden.

● Rolstoelgeschikte woonruimte

Definitie: woonruimte die geschikt is voor een bewoner die is aangewezen op een rolstoel, als bedoeld in bijlage 2 van de huisvestingsverordening.

In de totale opgave voor de regio zit de nieuwbouwoopgave en de opgave in de bestaande voorraad (inclusief woningen aangepast vanuit de WMO).

We hebben gebruik gemaakt van online tool Anbo Actiz (2020). Hierbij is inzichtelijk gemaakt per gemeente hoeveel ouderen met mobiliteitsbeperkingen niet passend wonen. Gegevens zijn beschikbaar voor 2020 en een prognose voor 2040. Wij hebben voor de totale opgave t/m 2030 de helft van de toename meegenomen, te weten 27.620 woningen.



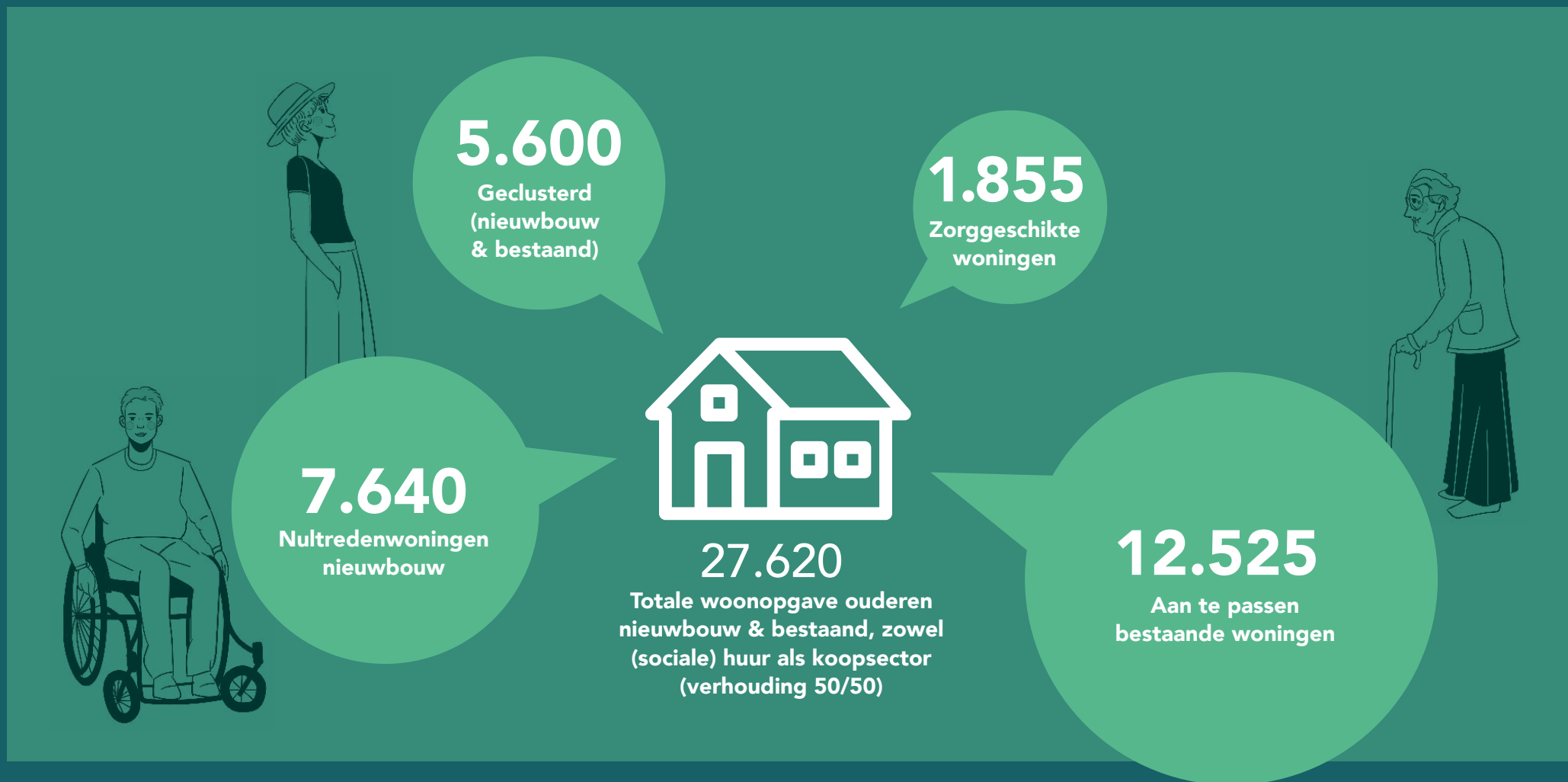
OVERIGE AANDACHTSGROEPEN WOONZORGVISIE GEEN URGENTIE | 5

27.620 - (7.640 en 1.855 en 5.600) = 12.525
woningen in bestaande bouw tot 2030 die
waar mogelijk aangepast moeten worden
naar de eisen voor levensloopgeschikt
(volgens uitgangspunten HVV).



D

OVERIGE AANDACHTSGROEPEN WOONZORGVISIE GEEN URGENTIE | 6



E

OVERIGE URGENTEN (BUITEN 'THUIS VOOR IEDEREEN') | 1

SOCIAAL URGENTEN: URGENT OP BASIS VAN HUISVESTINGSVERORDENING

- **DEFINITIE:** iemand die door een ernstig psychisch of sociaal probleem niet meer in zijn huidige woning kan blijven wonen. Enkel medisch urgenten zijn een wettelijk urgente groep. Deze aantallen worden meegenomen onder de categorie 'mensen met een lichamelijke, verstandelijke of zintuigelijke beperking of psychische kwetsbaarheid en rolstoelafhankelijken'

Sociaal urgenten zijn deels geen wettelijke urgenten, maar op basis van regionale beleidskeuze wel aangemerkt als urgent woningzoekenden binnen de huisvestingsverordening en om die reden meegenomen in de begripsbepaling.

- **BRON:** 'urgenties Entree regio 2022 t.b.v. woonzorgvisie Arnhem-Nijmegen, 4 april 2023'.

- **AANTAL:** 505 sociaal urgenten die daadwerkelijk zijn geplaatst in 2022. Het cijfer geeft geen inzicht in de te verwachten toekomstige vraag. We nemen het getal van 2022 als indicatie voor de toekomst. Let wel: Entree is een samenwerkingsverband van bijna 20 corporaties in de regio Arnhem en Nijmegen. Samen verhuren zij circa 90.000 woningen in 17 gemeenten. Een aantal corporaties in de regio is niet aangesloten bij Entree. Dit zijn Woningstichting Vrijleve (Zevenaar), Woningstichting Valburg en de Kernen (voor Wijchen en Druten). Een klein deel van de cijfers missen hiermee om een volledig beeld te schetsen.

Gedeeltelijk zit er in de groep 'sociaal urgenten' een overlap in met de overige aandachtsgroepen (zoals in enkele gevallen uitstroom MO, VO of dreigend daklozen).

Voor welk aandeel is onbekend. Ruim de helft van de toegekende urgentieverklaringen vindt zijn oorsprong in relatieverbreking met co-ouderschap.



E

OVERIGE URGENTEN (BUITEN 'THUIS VOOR IEDEREEN') | 2

TAAKSTELLING STATUSHOUDERS

- **DEFINITIE:** Houders van een verblijfsvergunning als bedoeld in artikel 8, onderdeel a, b, c, of d, van de Vreemdelingenwet 2000, op basis van de gemeentelijke taakstelling bedoeld in artikel 28 van de Huisvestingswet.

Het huisvesten van vergunninghouders is al een wettelijke taak. Daaraan verandert als gevolg van dit wetsvoorstel niets. De huisvesting van aandachtsgroepen moet plaatsvinden naast de huisvesting van urgenten. In het volkshuisvestingsprogramma hoeven gemeenten daarom niet de kwantitatieve woonbehoefte van deze mensen in kaart te brengen, maar kunnen gemeenten uitgaan van de taakstelling op grond van de Huisvestingswet 2014, waarin halfjaarlijks wordt bepaald wat de taakstelling per gemeente voor vergunninghouders is. Wel is het

wenselijk dat gemeenten de kwalitatieve woonbehoefte van vergunninghouders, als specifieke aandachtsgroep, meeneemt in het volkshuisvestingsprogramma.

- **BRON:** woonbehoefte onderzoek Groene Metropoolregio van Companen over 2022, d.d. 14-3-2023

- **AANTAL:** We gaan uit van de hoge trendlijn, dat betekent kwantitatieve woonbehoefte per jaar van 635 woningen voor statushouders over de hele regio.

Aandachtspunt bij statushouders is ook het toenemend aantal AMV-ers dat begeleiding behoeft (ook in leeftijd 18+)