



Regio Arnhem-Nijmegen

Groene metropoolregio

Visie - regio Arnhem Nijmegen
23 september 2020

Stuurgroep Versterking regionale samenwerking

regio arnhem
nijmegen

In het kort

Onze gezamenlijke visie op de regio Arnhem-Nijmegen

Horizon

Onze gezamenlijke ambitie:

- we positioneren ons als dé groene metropoolregio van Nederland
- we profileren ons als dé (inter)nationale circulaire topregio 2050
- we werken samen aan dé ontspannen groeiregio in balans

Hiervoor werken we als regio samen:

Fundament

We werken samen aan het behoud van de identiteit van de regio:

- we zetten ons in voor een gevarieerd cultuurlandschap
- we houden de regio strategisch bereikbaar
- we ontwikkelen de culturele netwerken in de regio

Heden

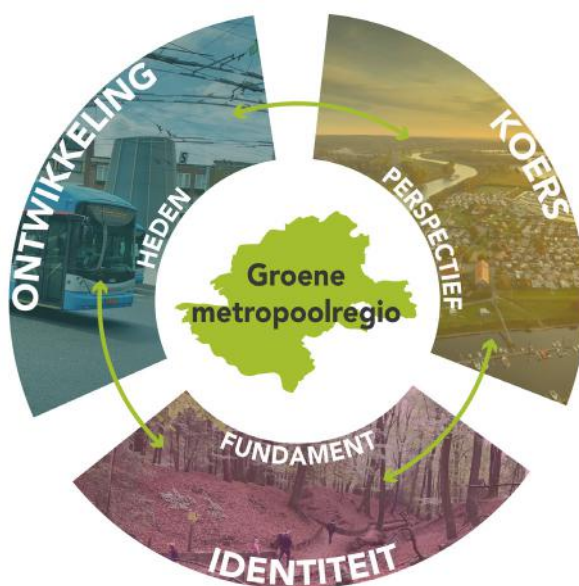
We werken samen aan de ontwikkeling van de regio:

- we ontwikkelen de regio als compleet stedelijk netwerk
- we ontwikkelen energy, food, health en hightech als topsectoren
- we benutten talent en het menselijk kapitaal in de regio

Perspectief

We werken samen aan de koers van de regio:

- we maken onze regio veerkrachtig voor klimaat en energie
- we zetten breed in op de circulariteit van onze economie
- we werken aan een vitale en ontspannen leefomgeving

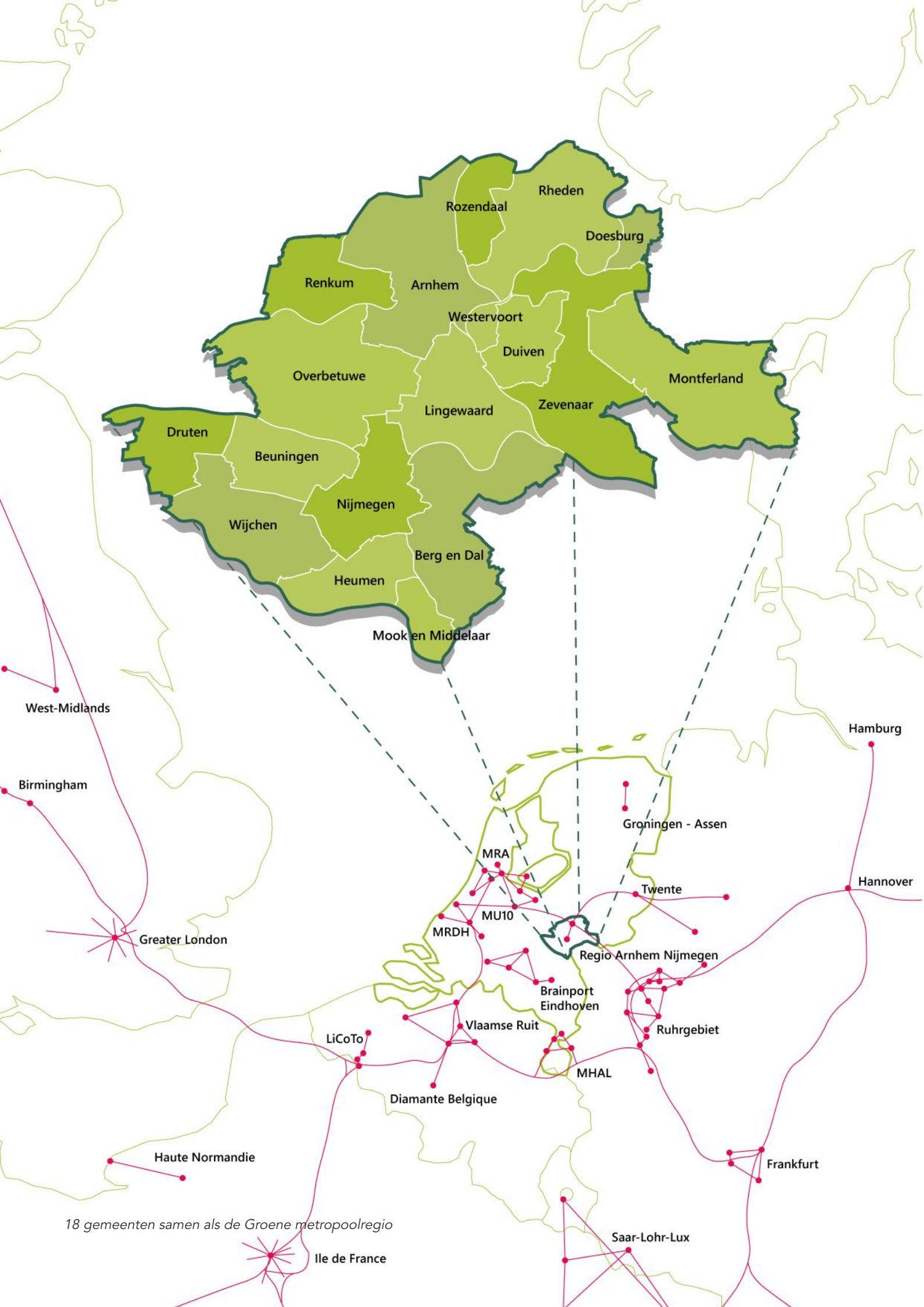






Inhoud

<i>Waarom regionaal samenwerken?</i>	5
1. Urgentie: noodzaak tot samenwerken	5
Balans tussen groei en leefkwaliteit	6
Nieuwe uitdagingen voor de regio	8
<i>Waar komen we vandaan?</i>	11
2. Fundament: identiteit van de regio	11
Betekenis van het landschap	12
Strategische bereikbaarheid	14
Culturele bindingen	16
<i>Waar staan we nu?</i>	21
3. Heden: ontwikkeling van de regio	21
Stedelijk netwerk in ontwikkeling	22
Innovatiekracht in topsectoren	24
Talent en menselijk kapitaal	26
<i>Waar willen we heen?</i>	31
4. Perspectief: koers van de regio	31
Veerkrachtige klimaatregio	32
Circulariteit van de regio	34
Vitale en ontspannen regio	36
<i>Wat is onze stip op de horizon?</i>	41
5. Ambitie: groene metropoolregio	41
Positionering: naar een metropoolregio	42
Profilering: naar een circulaire topregio	44
In balans: naar een ontspannen groeiregio	46

Colofon



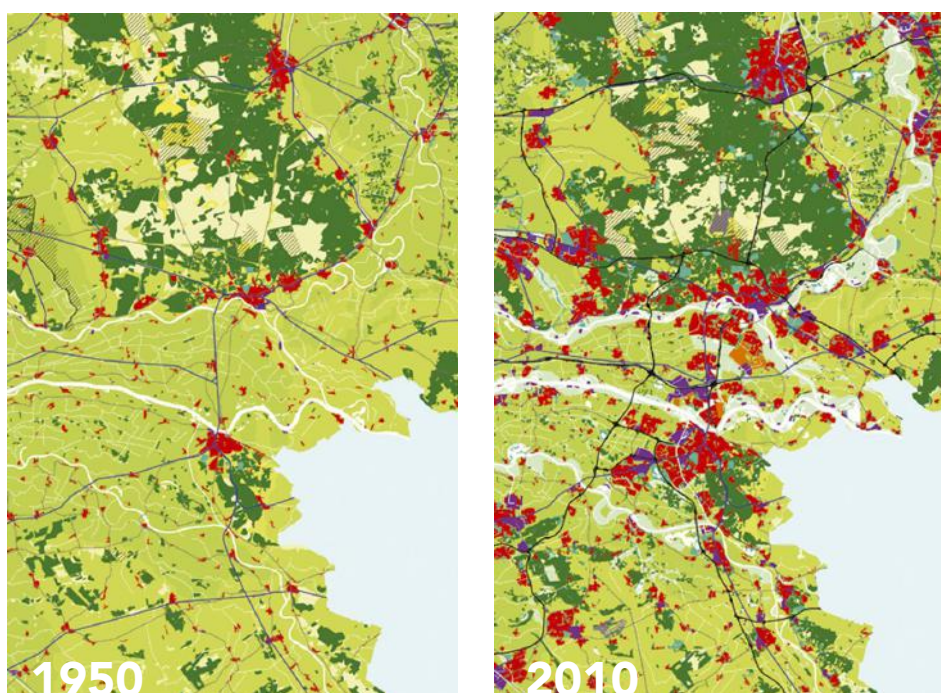
18 gemeenten samen als de Groene metropoolregio



Waarom regionaal samenwerken?

1. Urgentie: noodzaak tot samenwerken

Als regio staan we voor nieuwe uitdagingen. Naast klassieke uitdagingen op het gebied van verstedelijking, wonen, werk en bereikbaarheid, komen nieuwe opgaven op: klimaat, duurzame energie, circulariteit en gezondheid. Hoe deze uitdagingen op bovenlokaal niveau samenhangen is in de coronacrisis weer bewezen. De specifieke uitdagingen op deze terreinen zullen hierdoor veranderen, maar blijven vragen om een regionale aanpak. We willen immers ook in de hierna volgende periode om onze typische balans tussen regionale groei en ontspannen leefkwaliteit behouden.



De groei van de regio van 1950 tot 2010

Centrale vraagstelling

Balans tussen groei en leefkwaliteit



Kleine afstand tussen stad en koe in Arnhem

Balans tussen groei en leefkwaliteit

Onze regio scherper positioneren

De wereld om ons heen verandert, en nieuwe ontwikkelingen volgen elkaar in hoog tempo op. Onze regio moet in staat zijn om hier zelfbewust en adaptief op in te spelen. Niet afwachten, maar kansen benutten en risico's ondervangen.

De economische ontwikkelingen in de regio volgen tot nu toe de landelijke trend. Dit roept tegelijk de vraag op of je als stedelijke regio niet ver boven het landelijke gemiddelde zou moeten uitkomen. We moeten ons als regio opnieuw positioneren in het (inter)nationale krachtenveld van steden en regio's in concurrentie. Dit vergt goede aansluiting bij de andere vier metropoolregio's in ons land: de metropoolregio's Amsterdam, Rotterdam Den Haag, Utrecht en Brainport Eindhoven. Met een sterke profilering kan onze regio zich positioneren als de vijfde metropoolregio van ons land. Dit vraagt vooral om hernieuwd zelfbewustzijn en nieuw elan!

Met een onderscheidend profiel

Een betere (inter)nationale positionering kan niet zonder een scherper profiel van de regio. Van verschillende kanten zijn geluiden gekomen dat de regio een (te) bleek profiel heeft gekregen en te weinig zichtbaar is naar buiten toe. Het is zaak dat de regio zich scherper gaat profileren ten opzichte van andere stedelijke regio's. Met een helder en onderscheidend profiel dat voortbouwt op de eigen identiteit en de ontwikkelingslijnen die zijn ingezet. Onze regio manifesteert zich enerzijds met het bijzondere karakter van ons landschap en anderzijds met duurzaamheid in ons DNA. Die mooie combinatie van landschap, duurzaamheid en ontspannen leefkwaliteit kan echter op gespannen voet komen te staan met onze groeiambities in economie en verstedelijking.

Zoeken naar nieuwe balans

Zo heeft zich de grote uitdaging gevormd waar wij als regio met elkaar voor staan: kwalitatieve groei. We gaan nog groeien,

in inwoners, in wonen, in werken en in mobiliteit. We gaan ervan uit dat er komende jaren een forse verstedelijkingsopgave op ons af met een woningbouwopgave van 50.000 á 60.000 extra woningen, extra werklocaties en alle extra aanverwante vervoersbewegingen tot 2040. Dat faciliteren we omdat het helpt om onze inwoners werk en huisvesting te geven. Maar we kunnen niet alles overal laten gebeuren. In verband met de onzekerheid van de bevolkingsontwikkeling op langere termijn moeten er creatieve oplossingen komen voor flexibele, duurzame en betaalbare (tijdelijke) woningbouwconcepten en bedrijfspanden. Daarnaast moeten strategieën of programma's, die een betere benutting van de bestaande voorraad bewerkstelligen, worden ontwikkeld. Er is grote zorg dat onze gekoesterde leefkwaliteit teloor gaat als we niet gezamenlijk sturen op de groei die op ons afkomt en op het versterken van de leefkwaliteit in de regio. Als individuele gemeenten zullen we daarom moeten samenwerken op regionaal niveau: **hoe regisseren we de groei gezamenlijk, op zo'n manier dat we onze typische balans tussen stedelijke ontwikkeling en ontspannen leefkwaliteit kunnen behouden?**

Visie in het licht van het coronatijdperk

Deze visie schetst een robuust en toekomstbestendig lange termijn perspectief op de regio Arnhem-Nijmegen. Deze visie kijkt 20 jaar vooruit naar 2040 en op die termijn zijn wellicht nog meer crises te verwachten. Daarom is deze visie open en flexibel, en kan het tegen een stootje. De ambitie staat overeind: een robuuste en toekomstbestendige regio die zich ontwikkelt tot een groene metropoolregio en onderscheidend is als circulaire topregio in (inter)nationaal verband. Met een goede balans tussen de groei en ontwikkeling en de ontspannen leefkwaliteit die onze regio eigen is. Met negen uitdagingen als bakens die ook houvast geven op de korte termijn.

Urgente kwesties en kansen

Nieuwe uitdagingen voor de regio



Zonnepark in Lingewaard

Nieuwe uitdagingen voor de regio

Krachten bundelen

De regio Arnhem-Nijmegen is met bijna 800.000 inwoners en een regionaal product van € 27 miljard een sterke stedelijke regio. In economische kracht kunnen wij de vijfde regio van Nederland zijn. Maar we benutten die positie onvoldoende. De afgelopen jaren blijven we economisch achter bij andere stedelijke regio's in Nederland. Uit vele analyses blijkt dat we samen als regio onze agglomeratievoordelen onvoldoende benutten. De aanwezigheid van innovatieve bedrijven en kennisinstellingen, en het aanbod van talent en sociaal kapitaal - verspreid in onze regio - kan van grote waarde zijn voor het versterken van onze kennisintensieve economie. De regio moet samen meer massa maken en complementair worden om voldoende schaalvoordelen te realiseren. We willen onze economische krachten bundelen en samen onze potenties benutten.

Urgente kwesties aanpakken

We staan voor de uitdaging om een sterk (inter)nationaal vestigingsklimaat te ontwikkelen. Dit is meer dan alleen economie. Er bestaat grote urgentie om de problemen van werkloosheid, huisvesting en bereikbaarheid te lijf te gaan. Zo hebben we relatief veel

inwoners die niet aan het arbeidsproces deelnemen. Onze woningtekorten behoren tot de hoogste van ons land. We lopen vast in onze bereikbaarheid. We staan met dagelijkse files in de landelijke file Top-10 en de treinen zitten overvol. Werkgelegenheid, verstedelijking, wonen en bereikbaarheid blijven urgente kwesties in onze regio. Kwesties die de grenzen van gemeenten overschrijden en alleen regionaal adequaat kunnen worden aangepakt.

Nieuwe uitdagingen

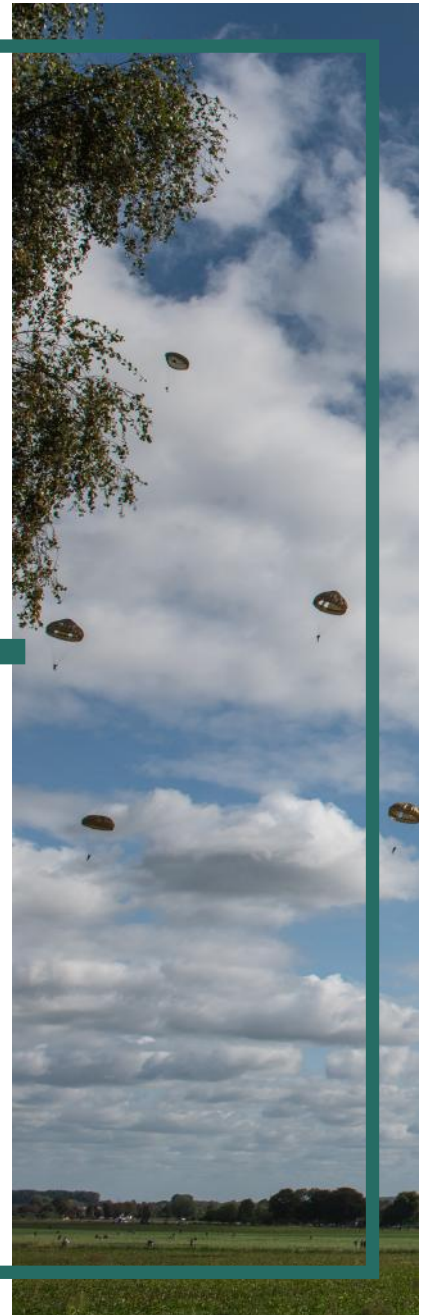
Naast het beter benutten van onze economische en sociale potenties, komen we gezamenlijk voor nieuwe uitdagingen te staan. Klimaatverandering vraagt om een veerkrachtige aanpak van wateroverlast, droogte en hittestress. De transitie van fossiele naar duurzame energie vraagt nieuwe inzet. Evenals het circulair maken van onze hele regio. De doorgaande vergrijzing en ontgroening zorgt voor uitdagingen op het gebied van zorg, vitaliteit, gezondheid en sociale cohesie. Nieuwe opgaven die bij uitstek een regionale aanpak vragen om onze regio fundamenteel te verduurzamen. Ook voor de toekomst willen we immers de ontspannen leefkwaliteit van onze regio behouden en versterken.



landschap



bereikbaarheid



cultuur



2

Waar komen we vandaan?

2. Fundament: identiteit van de regio

De identiteit van de regio bestaat uit een rijke combinatie van drie belangrijke identiteitsdragers: landschap, ligging en cultuur. Deze visie bouwt voort op deze fundamentele kwaliteiten van de regio. Want onze regio is immers niet één monocentrisch geheel en gaat dat ook niet worden. De diversiteit van landschappen, steden en dorpen is juist onze kracht. Vanuit onze gezamenlijke geschiedenis, met de verscheidenheid in steden, dorpen en landschappen die het heeft opgeleverd. Die kracht vraagt om eenheid in verscheidenheid.

Groene metropoolregio = waardevol landschap

ontwikkelen van een gevarieerd cultuurlandschap

Groene metropoolregio = slimme mobiliteit

meer capaciteit op het bestaande infrastructuurnetwerk

Groene metropoolregio = culturele rijkdom

verbinden van culturele netwerken in de regio

Ruimtelijke oriëntatie

Betekenis van het landschap



**Groene
metropoolregio
=
waardevol
landschap**

**ontwikkelen van een
gevarieerd cultuurlandschap**

Betekenis van het landschap



Landschap als drager

Het rivierenlandschap is dé identiteitsdrager van de regio. Onze geschiedenis is onlosmakelijk verbonden met de grote rivieren en dit werkt tot op vandaag door in de regio. Nadat in de IJstijd de hoge stuwwallen zijn opgestuwd, hebben de grote rivieren het tussengebied uitgesleten en is een dynamisch rivierenland ontstaan tussen twee hooggelegen stuwwallen (Veluwe en Rijk van Nijmegen).

Uniek in Noordwest-Europa

Wij zijn de regio waar de grote rivieren uit het Europese achterland zich splitsen en uitwaaiëren richting de delta Holland en het IJsselmeer. Door de dynamiek van de rivieren is waardevolle natte natuur in de laaggelegen uiterwaarden ontstaan (Rijnstrangen, Gelderse Poort, Millingerwaard). In combinatie met het reliëf en de bosrijke natuur op de hoge stuwwallen kent de regio een grote variatie aan natuur en landschappen. Een variatie uniek in Noordwest-Europa.

Veelkleurig palet van steden en dorpen

Het ontstaan van het rivierenlandschap heeft ook de groei van de steden en dorpen bepaald. Op de droge, hogere gronden hebben zich onze steden en dorpen

ontwikkeld. De regio kent een gespiegelde ruimtelijke structuur. Ten noorden en ten zuiden van Rijn en Waal is een centrumstad gegroeid met dorpenlinten op de stuwwallen en in het rivierenland. Er is een veelkleurig palet ontstaan van twee centrumsteden en omliggende dorpen: kasteeldorpen, villadorpen, esdorpen, oeverwaddedorpen of dijkdorpen. Ook de twee steden Arnhem en Nijmegen verschillen in historie, karakter en cultuur. Verschillen tussen steden en dorpen die we vandaag nog steeds zien en voelen.

Uitdaging: naar een waardevol cultuurlandschap

Het rivierenlandschap van uiterwaarden, komgronden en stuwwallen is geen statisch gegeven. De functie van het landschap verandert. Het is steeds minder in gebruik voor agrarische functies, waardoor ook de productiefunctie van het landschap minder belangrijk wordt. Verrommeling met stedelijke functies en verdozing van het landschap door grote logistieke magazijnen liggen op de loer. Investerings in cultuur, natuur en biodiversiteit staan centraal in de landschapsontwikkeling. De agrarische sector staat voor de uitdaging om anders te werken. Het landschap is te ontwikkelen naar een waardevol, gevarieerd cultuurlandschap, waarin de landschappelijke kroonjuwelen van onze regio blijvend beschermd en versterkt



regionale koploper waardevol landschap

Park Lingezege

Dit landschapspark in het middengebied tussen Arnhem en Nijmegen is een landschappelijke koploper. Het park bedient inwoners uit alle omliggende gemeenten. Het is een goed voorbeeld voor het veranderende landschap waarin landbouw en productie samenkomen met recreatie, toerisme en cultuur. Het park is als groot, groen recreatiegebied tussen de groeikernen een uiting van de balans tussen groei en leefkwaliteit in de regio.

Strategisch bereikbaar



**Groene
metropoolregio
=
slimme
mobiliteit**

**meer capaciteit op het
bestaande infrastructuurnetwerk**

Strategisch bereikbaar

Strategische ligging

De regionale identiteit kan ook vanuit een ruimtelijk-economische perceptie worden gezien: de strategische ligging van de regio in combinatie met de goede aansluiting op infrastructuurnetwerken, regionaal en (inter)nationaal. De ligging op de corridor tussen Randstad en het Rhein-Ruhrgebied heeft altijd gezorgd voor een goede basis voor diverse economische activiteiten. Met de verdere internationalisering van economie en maatschappij neemt het belang van goede verbindingen naar het Europese achterland (Berlijn, Frankfurt) alleen maar toe.

Smart logistics

Van oudsher heeft de regio al een sterk concurrentieprofiel op logistiek en distributie. De ligging aan de Europese hoofdtransportassen (A12, A15, A73, Betuweroute, Waal en Rijn) biedt kansen op het gebied van hoogwaardige logistiek en maakindustrie. Deze sectoren zijn genoodzaakt flexibeler en met kortere doorlooptijden (just-in-time) op maat geproduceerde goederen en goedkoop en duurzaam te leveren. Transport en distributie wordt daarmee geografisch meer diffuus, maar ook hoogwaardiger en kennisintensiever. Onder invloed van technologie (Internet, ICT) kan de regio

een gidsrol vervullen in nieuwe duurzame distributieconcepten en duurzame logistieke processen.

Kennisclusters als aanjagers

De gunstige strategische ligging en de goede aansluiting op (inter)nationale railnetwerken (ICE, IC) maakt de regio een internationale draaischijf voor het benutten en uitbouwen van de kennisconcentraties. De kennisclusters in en rond de steden, de universiteiten in Nijmegen en Wageningen zijn belangrijke aanjagers voor innovatie, productiviteit en duurzaamheid. Kennis wordt in de regio steeds sterker een drager van de regionale identiteit.

Uitdaging: naar capaciteit op het wegen- en railnetwerk

De kennisclusters en werklocaties raken in dagelijkse verbindingen steeds meer met elkaar verbonden, al functioneren Arnhem en Nijmegen ook nog als twee onderscheiden verzorgingsgebieden. De uitwisseling binnen de regio groeit, en hiermee ook de regionale mobiliteitsstromen en congestie. Inmiddels heeft het (snel)wegennetwerk onvoldoende capaciteit voor alle verkeer, en zit ook het railnetwerk aan zijn plafond. We zetten vol in op een betere benutting van de bestaande infrastructuur. Daarnaast is meer capaciteit nodig om de strategische ligging van de regio te blijven benutten.



regionale koploper slimme mobiliteit

Logistics Valley

Als logistieke hotspot is de Liemers een koploper voor regionale samenwerking. Samen met Knoop 38 maakt de Liemers deel uit van de 'Logistic Valley'. Dit maakt onze regio een belangrijke landelijke speler op het gebied van logistiek. Hier komt het ondernemerschap en de kennis uit de regio samen om tot nieuwe 'smart logistics' te komen en werkgelegenheid te vergroten.

Sociaal-maatschappelijke oriëntatie

Culturele bindingen



**Groene
metropoolregio
=
culturele
rijkdom**

**verbinden van culturele
netwerken in de regio**

75 jaar Market Garden - Airborne, Groesbeek

Culturele bindingen

Een regio van grenzen...

De identiteit van de regio valt ook te typeren als wisselende grensregio. De grote rivieren vormen van oudsher een sterke barrière. Hierdoor is onze regio vaak het domein geweest van fronten en linies die noord en zuid van elkaar scheidde. Onze regio was regelmatig de achtergrond van gewapende conflicten om die scheiding te slechten. De Romeinen trokken de grens van hun Rijk bij de Rijn: de Limes. Grenswijzigingen waren ook het gevolg van landveroveringen tussen de heren van Gelre versus het hertogdom Kleve. De reformatie heeft voorts in het gebied een grillige scheidslijn getrokken tussen katholieken en protestanten. En ook in de Tweede Wereldoorlog lag de grens tussen bevrijd en bezet gebied in onze regio na het vastlopen van operatie Market Garden.

Verbonden door de geschiedenis

Door al deze grensconflicten herbergt de regio een schat aan cultuurhistorisch erfgoed: relictten van de Limes, vondsten van christenpelgrimages, middeleeuwse kastelen, landgoederen en buitenplaatsen, slagvelden en graven van de Tweede Wereldoorlog. Een rijkdom aan cultuur waarmee de regio zich krachtig kan identificeren en profileren. Door de geschiedenis van het rivierenlandschap is de regio ook verbonden in unieke landschappelijke waarden. De waardevolle

kolken en wielen, oeverwallen en stuwwallen getuigen van de sterke verbondenheid als regio met de natuurlijke dynamiek van de rivieren.

Uitdaging: culturele netwerken ontwikkelen

Door de geschiedenis van grensconflicten is de culturele ontwikkeling boven de rivieren heel anders geweest dan beneden de rivieren. Arnhem en Nijmegen hebben ieder een eigen culturele identiteit ontwikkeld die elkaar aanvult. Zo wordt Arnhem gezien als stad van 'creatieve makers' met topinstellingen op het gebied van theater, mode, dans, klassieke muziek en talentontwikkeling. Vanuit cultuur wordt Nijmegen daarentegen gezien als presentatiestad van kennis, festivals, pop, film en literatuur. Ook het ommeland van dorpen en landschappen kent een grote rijkdom aan historisch erfgoed, verhalen en cultuurschatten. Het onderscheidende en tegelijk aanvullende karakter van de beide steden en het ommeland kan worden ingezet om de culturele netwerken op regionaal niveau met elkaar te verbinden. Inzet is om structureel samen te werken aan het culturele erfgoed, gezamenlijke producties en afstemming van programmering. Dit is niet alleen interessant voor onze bewoners, maar maakt onze regio ook recreatief en toeristisch aantrekkelijk, en het versterkt de werkgelegenheid.



**nijmeegse
kunstnacht**
zaterdag 21 sept 2019

regionale koploper culturele rijkdom

Proeftuinen Cultuurregio025

Cultuurregio 025 is een koploper voor regionale samenwerking. Door cultureel programma regionaal af te stemmen en het cultuurprofiel te versterken wordt het publiek van de regio bediend met een rijk en gevarieerd pakket van culturele activiteiten. De gehele cultuurketen wordt bij elkaar gebracht, van opleidingen tot presentatie. Zo ook bijvoorbeeld bij het organiseren van de Nijmeegse Kunstnacht waarvan de poster hier links te zien is.



Vierdaagsefeesten Nijmegen



Fort Panterden, Lingewaard



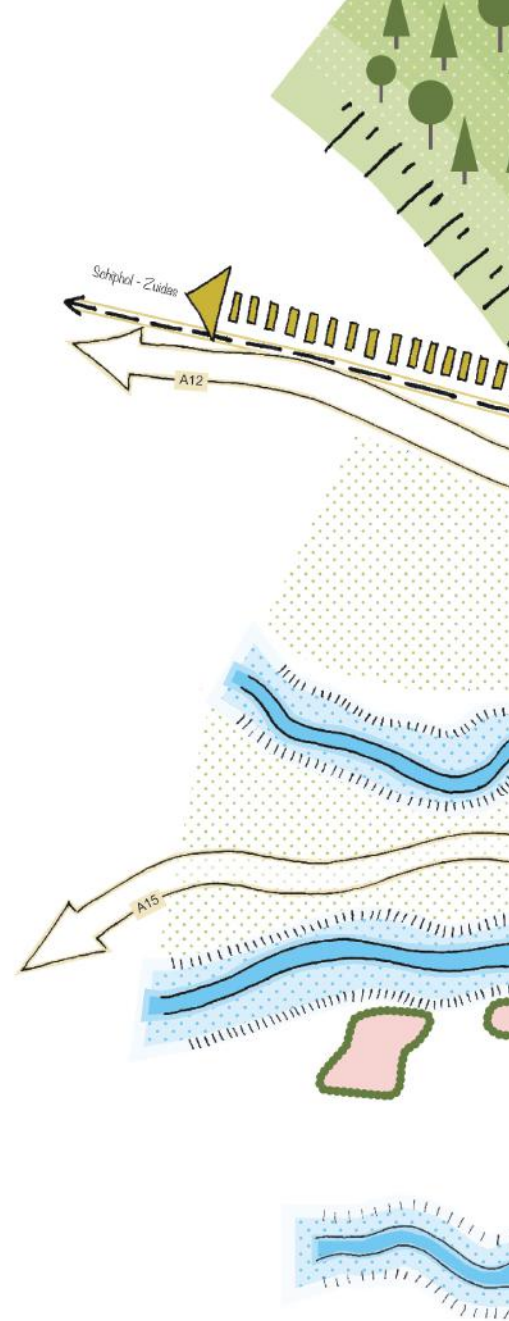
Levendige binnensteden Arnhem en Nijmegen



Wandelroute Veluwezoom-Posbank, Rheden



ICE op station Arnhem Centraal



regionale koplopers



Fundament: identiteit van de regio

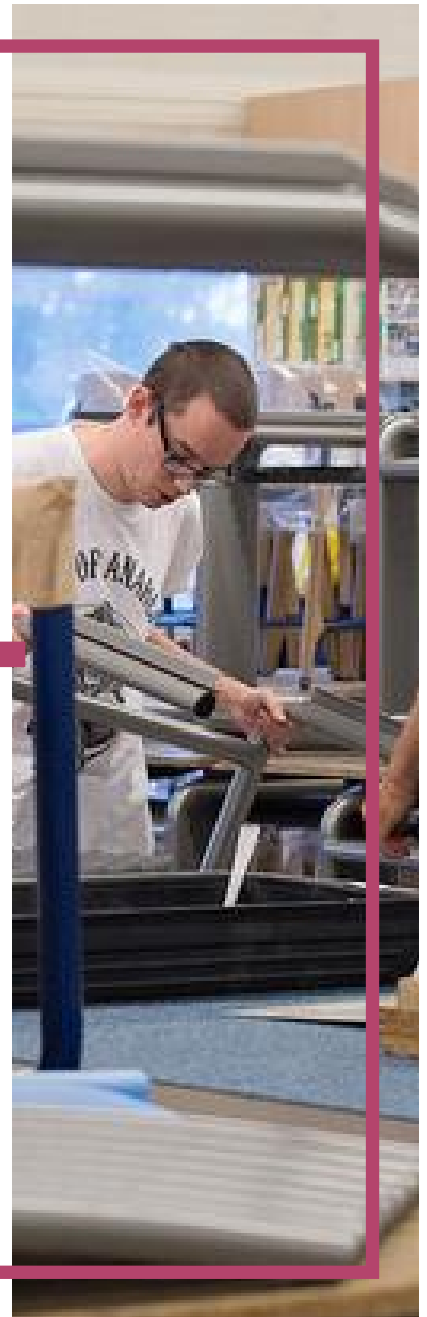
Regionaal samenwerken vraagt om een basis die ons als regio verbindt. De identiteit van onze regio. Onze identiteit is bepaald door de invloed van het rivierenlandschap, de goede bereikbaarheid en de culturele bindingen in de regio. Landschap, ligging en cultuur zijn het fundament van de regio.



verstedelijking




topsectoren



menselijk kapitaal

3



Waar staan we nu?

3. heden: ontwikkeling van de regio

Onze regio is volop in ontwikkeling als een compleet stedelijk netwerk, ruimtelijk, economisch en maatschappelijk. We staan aan de vooravond van een forse woningbouwopgave met een groeiopgave in de economie en mobiliteit in het kielzog. Dit stelt ons voor een nieuwe uitdaging: onze groeiopgaven in verstedelijking, bereikbaarheid en economie in balans houden met de leefkwaliteit van onze regio. Gericht op versterking van het aantrekkelijke leefklimaat voor bewoners, bedrijven én bezoekers in onze regio.

Groene metropoolregio = duurzame verstedelijking
inbreiden en transformatie binnen het stedelijk netwerk

Groene metropoolregio = innovatieve economie
innovatiekracht van topsectoren versterken

Groene metropoolregio = sociaal kapitaal
breed benutten van talenten en menselijk kapitaal

Stedelijk netwerk in ontwikkeling



**Groene
metropoolregio
=
duurzame
verstedelijking**

**inbreiden en transformatie
binnen het stedelijke netwerk**

Stedelijk netwerk in ontwikkeling



Ontwikkeling van de regio

De regio Arnhem-Nijmegen heeft zich de afgelopen jaren ontwikkeld tot een samenhangende stedelijke regio. Van oorsprong kennen Arnhem en Nijmegen een verschillende ontstaansgeschiedenis en de steden hebben lange tijd gefungeerd als zelfstandige stedelijke regio's. Zo hebben Arnhem en Nijmegen zich los van elkaar ontwikkeld in de jaren '70 en '80 van de vorige eeuw: Arnhem richting de toenmalige groeikernen Duiven en Westervoort, en Nijmegen richting Wijchen en Beuningen. In de laatste decennia hebben de steden zich naar elkaar toe ontwikkeld in het middegebied. Nijmegen is over de rivier gesprongen met de Waalsprong. Arnhem heeft zich met Schuytgraaf verder zuidwaarts ontwikkeld. En Elst is met Westeraam ook flink gegroeid. Met deze Vinexlocaties in het middegebied zijn de steden juist naar elkaar toegegroeid.

Volwassen stedelijk netwerk

Met de groei van de verstedelijking zijn de onderlinge relaties tussen steden, groeikernen, dorpen en buurtschappen sterk toegenomen. Inmiddels is onze regio de grootste stedelijke regio buiten de Randstad. We zijn een volwassen stedelijk netwerk met alle relaties en kwaliteiten die we daar tegenwoordig van verwachten. Een stedelijk netwerk

met levendige centra en voorzieningen. Met hoogwaardige kennisinstellingen en innovatieve werklocaties. Met aantrekkelijke dorpen en kleine kernen met mooie woonmilieus. Een netwerk ook met bijzondere landschappen, natuurgebieden en agrarische gebieden die zorgen voor ruimte, voedsel en recreatie. Voor het functioneren van ons stedelijk netwerk zijn al die elementen van belang. Er is geen rangorde, juist de slimme combinatie van functies bepaalt de kracht van het stedelijk netwerk.

Uitdaging: inbreiding en transformatie

De komende jaren staan we voor een nieuwe woningbouwopgave: de bouw van 50 á 60.000 woningen tot 2040. Waar is nog ruimte voor verstedelijking zonder dat we onze natuur en landschappen aantasten? Hoe kunnen we deze opgave duurzaam invullen? Om ons buitengebied te sparen, staan we voor de uitdaging om de verstedelijkingsopgave zo veel mogelijk binnen het bestaand bebouwd gebied te realiseren. Dat doen we zorgvuldig, met aandacht voor kwaliteit en leefbaarheid. Zowel binnen de steden als de dorpen kunnen we de ruimte slimmer benutten. Inbreiding en transformatie is ons devies. Dit zal lokaal niet overal kunnen, maar het is een duurzame strategie voor de verstedelijkingsopgave in de regio.



regionale koploper duurzame verstedelijking

Tiny houses Droogsehof

De regio staat voor de uitdaging om plekken te bepalen waar woningbouw nog plaats kan vinden onder de druk van de woningbouwopgave. De plaatsing van 'tiny houses' in Malden is een koploper op dit gebied. Zowel in Malden als in Berg en Dal, Heumen en Mook en Middelaar zijn plannen in de maak om met tiny houses in te spelen op de veranderende woningvraag uit de regio.

Innovatiekracht in topsectoren



**Groene
metropoolregio
=
innovatieve
economie**

**innovatiekracht van
topsectoren versterken**

Innovatiekracht in topsectoren



Kennisintensivering van de economie

Onze regio heeft zich ontwikkeld tot een moderne kennisintensieve regio. We hebben toonaangevende kennisinstellingen en campussen als brandpunten voor de groeiende samenwerking met het regionale bedrijfsleven. Dat zien we onder meer in de campus van de Radboud Universiteit, Mercator en de NovioTech Campus in Nijmegen. Of in de ontwikkeling van het Industriepark Kleefse Waard en Arnheims Buiten. Maar de kennisintensieve economie blijft niet beperkt tot de steden of de topsectoren. De hele regio doet mee in de brede economische ontwikkeling. Er zijn bloeiende, innovatieve bedrijven in allerlei economische sectoren die steeds meer kennisintensief worden, zoals smart logistics, maakindustrie en de handel. Eenzelfde ontwikkeling doet zich voor in de agrarische sector. In de regio ontwikkelt zich een kennisintensief agribusinesscomplex 'Next Garden' waarbij niet alleen geproduceerde goederen maar ook kennis zelf exportproduct wordt.

Versterken van topsectoren

Binnen de brede economie die onze regio rijk is, zetten we ons samen met The Economic Board in voor het stimuleren van de drie topsectoren die als speerpunten de bredere economische ontwikkeling in de regio voorttrekken: Energy, Food en Health&Hightech. Zo onderscheidt Arnhem zich als 'elektriciteits hoofdstad' met

hoofdkantoren van netbeheerders TenneT en Alliander. Arnheims Buiten huisvest een aantal sterke (inter)nationale energiespelers. Het Industriepark Kleefse Waard ontwikkelt zich tot cleantech campus, van start-up tot multinational. Ondersteund door de concentratie van de Hogeschool Arnhem Nijmegen en Van Hall Larenstein in Arnhem-Velp. Health in combinatie met hightech, is sterk geclusterd in Nijmegen. Kennis en innovatie binnen dit cluster vinden plaats op de campus Heijendaal (Radboudumc/ universiteit en HAN) en NovioTech Campus. De combinatie van health en hightech is actueler dan ooit. De NovioTech Campus is een broedplaats voor nieuwe innovatieve bedrijvigheid op het snijvlak van gezondheid en hoogwaardige technologie, waaronder artificiële intelligentie.

Uitdaging: stimuleren van innovatiekracht

De topsectoren energy, food en health&hightech vragen ook in de toekomst om doorontwikkeling. Uitdagingen liggen op het gebied van intensivering van de samenwerking tussen kennisinstellingen en innovatieve bedrijven. Naast samenwerking binnen de regio, gaat het vooral om de externe samenwerking (inter)nationaal. Inzet is het ontwikkelen van (inter)nationale 'hotspots', gericht op innovatieve crossovers tussen de topsectoren. En het verbreden met de betrokkenheid van de vele innovatieve bedrijven die onze regio rijk is.

regionale koploper innovatieve economie

CITC - Chip Integration Technology Center

Dit topcentrum voor innovatie in chipintegratie en fotonica is een koploper op het gebied van Hightech, één van de regionale topsectoren. Op de Nijmeegse NovioTech Campus werken vijftien verschillende bedrijven en kennisinstellingen samen om nieuwe technologieën en toepassingen mogelijk te maken.



Talent en menselijk kapitaal



**Groene
metropoolregio
=
sociaal
kapitaal**

**breed benutten van talenten
en menselijk kapitaal**

Talent en menselijk kapitaal

Talent vasthouden en aantrekken

De beschikbaarheid van talent is essentieel voor een gezonde economische ontwikkeling. Dit geldt uiteraard voor de drie topsectoren, maar ook voor andere economische sectoren die steeds kennisintensiever worden. Voldoende en goed opgeleid sociaal kapitaal is een voorwaarde voor economische groei. Nieuwe technologie en innovaties vragen om nieuwe competenties en vaardigheden, waardoor knelpunten ontstaan tussen vraag en aanbod. Een betere aansluiting tussen onderwijs en arbeidsmarkt blijft nodig. Ondanks de kennisinstellingen en hoogwaardige opleidingen in onze regio, zoeken nog (te)veel talenten elders hun toekomst. Op lange termijn vraagt onze regionale arbeidsmarkt om een verdere versterking van het vestigingsklimaat van de regio. Naast een helder en sterk profiel, gaat het om aanbod van hoogwaardige voorzieningen, aantrekkelijke woonmilieus en de recreatieve mogelijkheden in natuur en landschap.

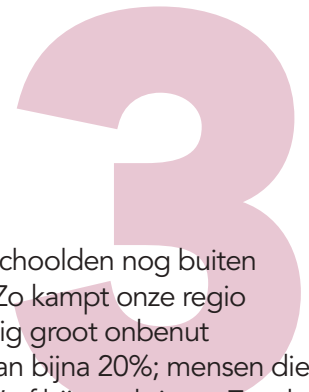
Sociaal kapitaal breder activeren

Nu de regio begint te kampen met een kwalitatieve krapte op de regionale arbeidsmarkt, staan er nog een groot aantal inwoners aan de kant. Terwijl veel hoogwaardige banen niet of onvoldoende ingevuld kunnen worden, blijft een groot

aantal praktisch geschoolden nog buiten het arbeidsproces. Zo kampt onze regio met een onevenredig groot onbenut arbeidspotentieel van bijna 20%; mensen die in praktijk in de WW of bijstand zitten. Zonder werk en met een laag inkomen is het moeilijk om deel te nemen aan onze hedendaagse samenleving. We hebben nieuwe banen nodig om te zorgen dat een minder groot aantal van onze inwoners langs de kant moet blijven staan. Naast een gezonde MKB en groei in de topsectoren bieden de energie- en klimaattransitie en circulaire economie kansen voor nieuwe werkgelegenheid, juist voor praktisch geschoolden. Los van werk, is het zaak om onze inwoners te activeren om mee te doen. Dat gebeurt lokaal via verenigingen en instellingen maar vraagt om een structurele regionale aanpak.

Uitdaging: beter benutten van menselijk kapitaal

Als regio staan we voor de uitdaging om ons sociaal kapitaal van mensen met hun kwaliteiten en talenten beter te benutten. Dat geldt zowel voor het vasthouden en aantrekken van talentvolle kenniswerkers voor hoogwaardige banen als voor nieuwe werkgelegenheid voor praktisch geschoolden. Onderwijs, omscholing en een betere aansluiting op de arbeidsmarkt vragen om een regionale aanpak.



regionale koploper sociaal kapitaal

RvN@LAB

RvN@LAB zet zich in voor het bij elkaar brengen van kennis en praktijk in het MKB binnen het Rijk van Nijmegen. Voor studenten en ondernemers, met als doel om jong talent in de regio te houden. In een samenwerking tussen de Rabobank, provincie Gelderland, zeven gemeenten en de kennisinstellingen Radboud Universiteit, de HAN en het ROC is het initiatief RvN@ uitgegroeid tot een breed sociaaleconomisch programma in het Rijk van Nijmegen en daarmee tot regionaal koploper wat betreft benutten van het sociaal kapitaal.



Regionaal vervoer met elektrische trolleys



Technovium Heyendaal, Nijmegen



Albers fruitteelt, Zevenaar

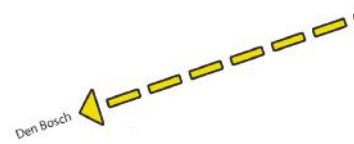
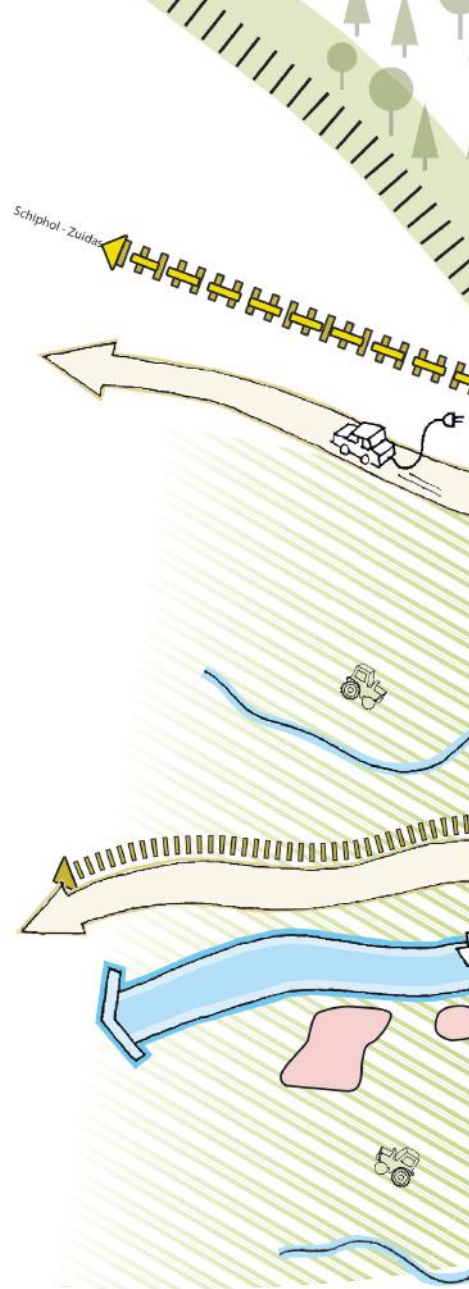


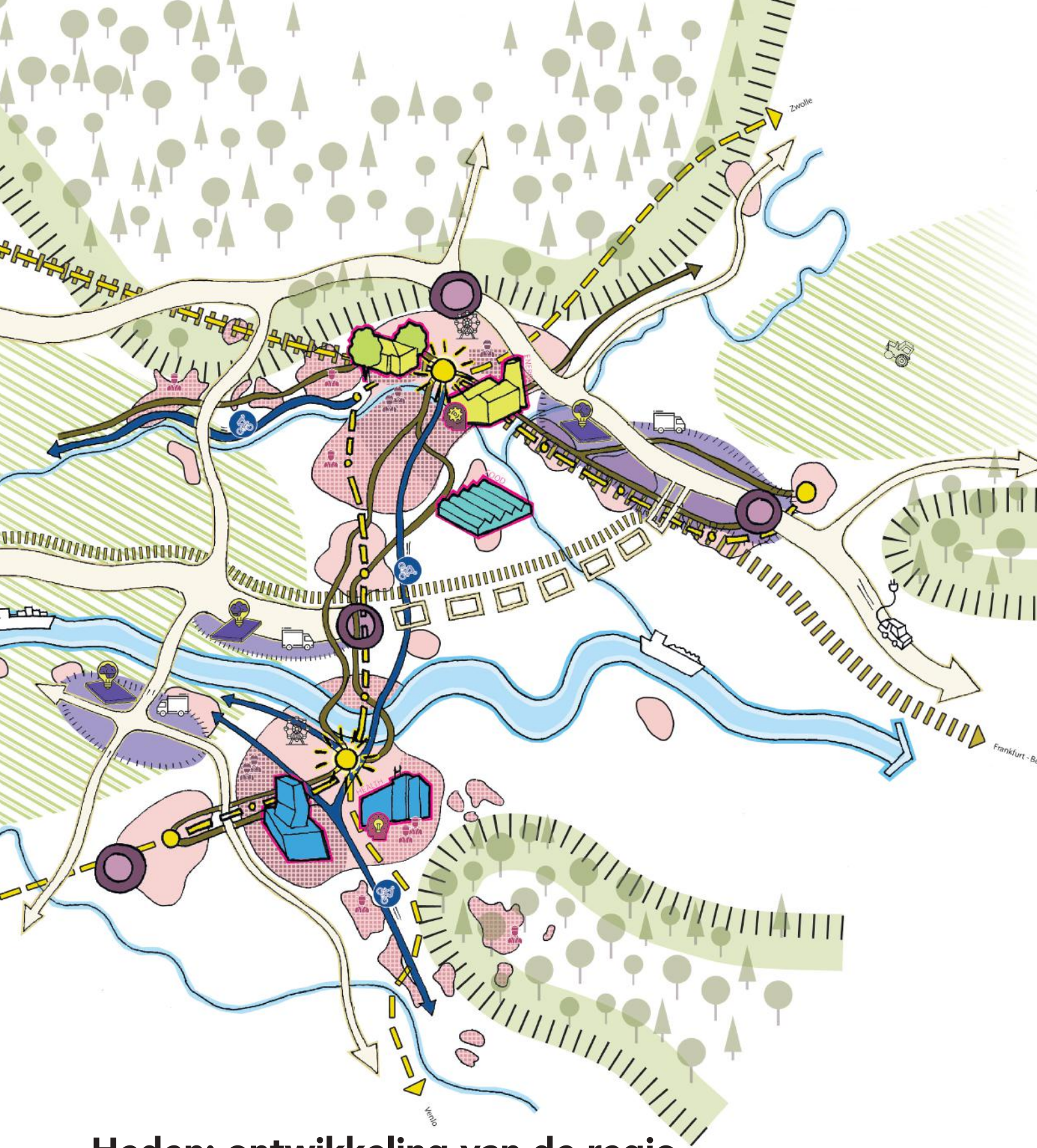
Industriepark Kleefse Waard, Arnhem



Radboud UMC, Nijmegen

regionale koplopers





Heden: ontwikkeling van de regio

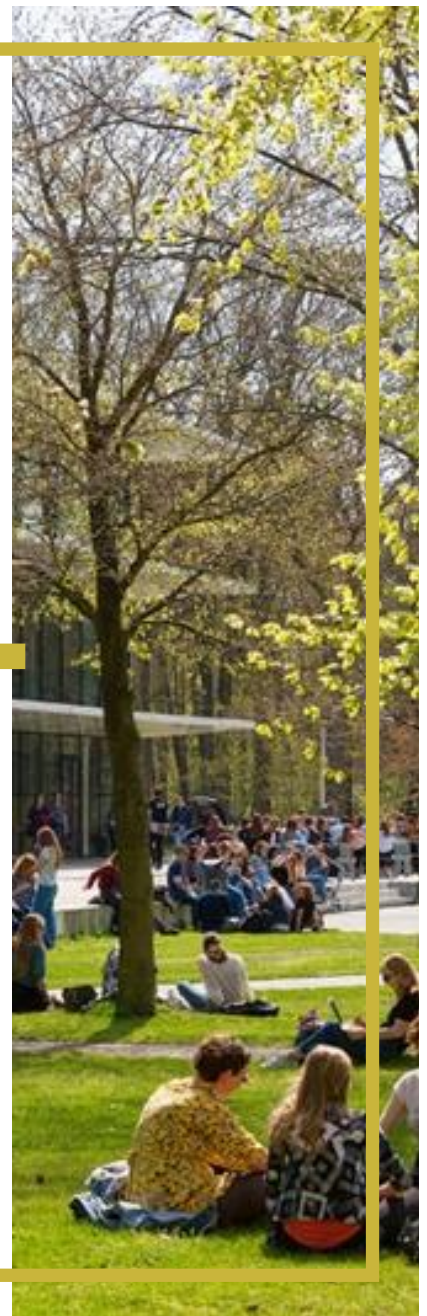
Onze regio ontwikkelt zich tot een volwassen stedelijk netwerk. Een rijk en gevarieerd netwerk van steden en werklocaties, dorpen en kleine kernen, in een afwisselend landschap van rivieren, natuur en landbouwgebieden. In dit stedelijk netwerk zijn de topsectoren Energy, Food en Health & Hightech de stuwende motoren voor onze brede regionale economie. Dit vraagt zowel om hoogwaardige kenniswerkers als om nieuwe werkgelegenheid voor praktisch geschoolden. Met het beter benutten van ons menselijk kapitaal en het verstevigen van sociale structuren, ook los van werk, versterken we het vestigingsklimaat van onze regio.



klimaat



circulariteit



leefkwaliteit

4

Waar willen we heen?

4. Perspectief: koers van de regio

Als regio zetten we koers naar een toekomstbestendige groei. Onze koers is om het ontspannen karakter van onze regio te behouden. We versterken onze landschappelijke kwaliteiten, blijven goed bereikbaar en worden klimaatbestendig, duurzaam, energieneutraal en circulair. Dat is onze toekomstbestendige regio zonder afwenteling, afval of uitval. Een vitale regio waar iedereen kan meedoen.

Groene metropoolregio = veerkrachtige regio

ruimte voor groen, water en duurzame energie


Groene metropoolregio = circulaire regio

circulair maken van onze regio

Groene metropoolregio = sociaal vitaal

versterken van de leefkwaliteit in de regio

Veerkrachtige klimaatregio



**Groene
metropoolregio
=
veerkrachtige
regio**

**ruimte voor groen, water en
duurzame energie**

Veerkrachtige klimaatregio

Ruimte voor duurzame energie

Onze regio kan een belangrijke bijdrage leveren aan de transitie naar duurzame energie. Het uitgangspunt is om het energieverbruik in de regio te beperken. Alles wat er aan energie wordt bespaard, hoeven we ook niet op te wekken. Toch moeten we ruimte vinden voor het opwekken van duurzame energie uit zon, wind en water met behoud van de kwaliteit van onze natuur en landschappen. Energieopwekking en -opslag bedreigen potentieel het landschap, maar langs grote infrastructuur zijn er op plekken mogelijkheden voor plaatsing van zonne- en windparken. Zo ook in bebouwd gebied van de steden en dorpen. Hier ligt de uitdaging bij het gebruik van restwarmte uit bedrijven, warmte afkomstig van zon, water en geothermie en het plaatsen van zonnedaken en -muren op gebouwen met een groot dakoppervlak. Met name daken van grote bedrijfshallen zijn hiervoor geschikt te maken.

Klimaatadaptief rivierenlandschap

De verandering van het klimaat vraagt waakzaamheid langs onze rivieren omdat het vaker en meer zal regenen, naast het groeiend watervolume uit het Europese achterland. Na 'Ruimte voor Rivier' is er voldoende hoogwaterbescherming, maar het landschap zal met uiterwaarden en komgronden meer water moeten bergen om wateroverlast in bebouwd gebied te voorkomen. Op hoge zandgronden zijn er juist zorgen over langere perioden van droogte die landbouwgewassen en natuurwaarden aantasten. Het infiltreren

en vasthouden van water is nodig om droge perioden te doorstaan. In balans brengen van teveel of tekort aan water is een majeur vraagstuk voor de kwaliteiten van natuur en landschap. De adaptieve strategie is ook van grote betekenis voor recreatie en toerisme in regio, met nieuwe kansen voor werkgelegenheid in de meer landschappelijke gemeenten.

Groen en water in de wijken

Klimaatverandering geeft ook zorg over wateroverlast en hittestress in bebouwd gebied in onze steden en dorpen. In de kern gaat het om minder verharding en meer groen en water in de openbare ruimte om zo de 'sponswerking' van stad of dorp te vergroten. Het 'ontstenen' van tuinen en het natuurinclusief bouwen met groene daken of verticale geveltuinen zorgen voor een klimaatadaptieve aanpak in wijken en buurten. En versterkt de biodiversiteit van flora en fauna in de stad.

Uitdaging: ruimte voor klimaat en energie

We staan voor de uitdaging om de veerkracht van de regio te vergroten om met de gevolgen van klimaatverandering om te gaan. Wateroverlast, droogte en hittestress vragen om klimaatadaptieve maatregelen: meer groen, meer water, meer landschap. Naast beperking van het energieverbruik is de opwekking en opslag van duurzame energie nodig. Dit vraagt om circulaire energiesystemen met energie uit reststromen maar ook fysieke ruimte, zowel lokaal als regionaal.



regionale koploper veerkrachtige regio

RAS Rijk van Nijmegen en Maas en Waal

De Regionale klimaat Adaptatie Strategie is een voorbeeld van het regionaal handen ineen slaan voor een klimaatbestendige toekomst. De hieruit volgende projecten zoals 'Krachtig Groen Winssen', het efficiënter omgaan met zoetwater in de fruitteelt en het klimaatbestendig maken van bossen in de regio zijn allen koplopers op dit gebied. Intergemeentelijke samenwerking is hiervoor nodig.

Circulariteit van de regio



**Groene
metropoolregio
=
circulaire
regio**

**circulair maken van
onze regio**

Circulariteit van de regio

Circulaire bouw

Het reduceren en hergebruik van afval tot grondstoffen is het kernvraagstuk voor de circulaire economie. De bouwsector is een van die milieubelastende sectoren die veel grondstoffen verbruikt, met een hoge CO₂-uitstoot. De woningbouwopgave van 50.000 à 60.000 nieuwe woningen biedt bijzondere kansen voor duurzame verstedelijking door het sluiten van kringlopen in de bouw. Hiervoor kan gedacht worden aan het oprichten van een regionale grondstoffenbank voor upcycling en hergebruik van materialen. De bouwopgave kan deels in biobased materialen worden uitgevoerd, bijvoorbeeld door 15.000 woningen in CLT-houtbouw uit te voeren. Het houtbouwproces zorgt voor flinke reductie van uitstoot en logistiek en voor een duurzame opslag van CO₂ in hout. Dit alles vraagt ook om een landschappelijke bosbouwstrategie.

Schone energie

Ook in energiegebruik kan onze regio voorop lopen. Met schone mobiliteit door elektrisch rijden, batterij- of waterstoftechnologie, ontwikkeld in de regio zelf. En door gekoppelde warmtenetten tussen industrie en woonwijken.

Productie verduurzamen

Een ander speerpunt in de circulaire economie is het verduurzamen van de maakindustrie om het afval van consumptiegoederen te reduceren en tot hergebruik te brengen. Met name verpakkingsmaterialen en electronica bieden grote kansen om tot minder belasting op milieu en grondstoffen te komen. Ook in andere sectoren zoals de landbouw en de zorg wordt hard gewerkt aan het circulaire maken van hun stofstromen. In de landbouw is groeiende aandacht voor de zogenoemde eiwittransitie: de verschuiving van minder dierlijke naar meer plantaardige consumptie en productie. Ook in de zorgsector is toenemende aandacht voor medisch afval, gebruik van materialen en verpakkingen. Zo ontwikkelt het Radboudumc een plasmavergasser voor al het ziekenhuisafval.

Uitdaging: onze regio circulair maken

Onze regio heeft sterke troefkaarten om in snel tempo tot een circulaire economie te komen. De bouw- en GWW-sector, de mobiliteitssector en diverse producerende sectoren kunnen door nauwe samenwerking met kennisinstellingen en innovatieve bedrijven tot nieuwe businessmodellen komen. Kennis, prototypen en proefopstellingen zetten de regio op de kaart.



regionale koploper circulaire economie

ARN - recycling

incontinentiemateriaal

Het afvalverwerkingsbedrijf ARN in Weurt is een koploper op het gebied van circulaire economie. Het project richt zich op het verwerken van een grote hoeveelheid babyluiers en incontinentieluiers tot nieuwe producten als biogranulaat, biogas en herbruikbare plastics. Deze producten krijgen opnieuw een rol in de (regionale) economie.

Sociaal-maatschappelijke oriëntatie

Vitale en ontspannen regio



**Groene
metropoolregio
=
sociaal
vitaal**

**versterken van de
leefkwaliteit in de regio**

Green walking route Radboud Universiteit, Nijmegen

Vitale en ontspannen regio

Brede welvaart en sociale cohesie

We willen dat iedereen vitaal blijft en kan en mag meedoen in onze hedendaagse samenleving. Gezondheid en zelfredzaamheid zijn wezenlijke voorwaarden en kunnen het verschil maken in wel of niet succesvol participeren. Basisvoorzieningen in de nabije leefomgeving en in de regio zijn belangrijk om prettig te kunnen leven. Dit vraagt om versterking van de leefbaarheid in kleine kernen en naorlogse stadswijken, en om aantrekkelijke stedelijke centra. Die leefbaarheid wordt mede bepaald door betrokkenheid van bewoners op elkaar en op hun wijken en dorpen. Lokale projecten kunnen steunen op regionale kennisuitwisseling en aanhaken op programma's van hogere overheden.

Cultureel klimaat

Een vitale regio is een regio waar onze inwoners vele mogelijkheden hebben voor recreëren en ontspanning in steden, kleine kernen en in het landschap. Hiermee trekken we ook (nieuwe) bezoekers aan. Een regio met een creatief klimaat en een divers cultureel aanbod is immers aantrekkelijker om te wonen, werken of verblijven. Een regio met levendige binnensteden, die zich met winkels, horeca, culturele instellingen en cultureel erfgoed ontwikkelen tot aantrekkelijke verblijfsplekken, tot the place to be.

Landschap en recreatie

Naast de steden voorzien ook de kleine kernen in aantrekkelijke woonmilieus in een groene of dorpse leefomgeving. De beleving van onze bijzondere landschappen ontwikkelt zich van monocultuur en functiescheiding (natuur versus landbouw) naar (bio)diversiteit en multifunctionaliteit. Eigenheid en variatie versterken de beleving en de recreatieve kwaliteiten ervan. We willen de bestaande landschapskwaliteiten (stuwwallen, rivierenlandschap, Park Lingezegen) niet alleen behouden maar versterken tot een aantrekkelijke, groene regio. Hiermee versterken we de gezondheid van onze bewoners en bezoekers, met een landschap dat uitnodigt tot bewegen en het decor is voor de ontwikkeling van topsport, bijvoorbeeld met het Nationaal Sportcentrum Papendal.

Uitdaging: leefkwaliteit versterken

Deze regio onderscheidt zich met haar leefkwaliteit. Er is een goede balans tussen levendigheid en een ontspannen leefomgeving. Vanuit onze historie hebben we een divers cultureel profiel met attractiepunten en voorzieningen in steden, kernen en landschappen. Bij de groei van onze regio hoort ook de versterking van dit cultuurprofiel: versterking van de leefkwaliteit door sociale cohesie, nabije voorzieningen, het culturele klimaat en de recreatieve kwaliteit van het landschap. Een vitale regio om trots op te zijn.



regionale koploper sociaal vitaal

BuurtGroenBedrijf

Dit sociale wijkbedrijf is een koploper wat betreft sociale inclusiviteit én ontspannen leefomgeving. De bewoners van het Spijkerkwartier in Arnhem hebben zelf regie genomen over het groenbeheer in de wijk. Ze hebben een BuurtGroenbedrijf opgericht met als doel om de wijk groen en klimaatbestendig te maken. Werkzoekende buurtbewoners vinden een nieuwe arbeidsplaats in dit bedrijf.



Synergiepark Innofase, Duiven



Meest duurzaam festival Framed



Buurtmobiel, Beuningen

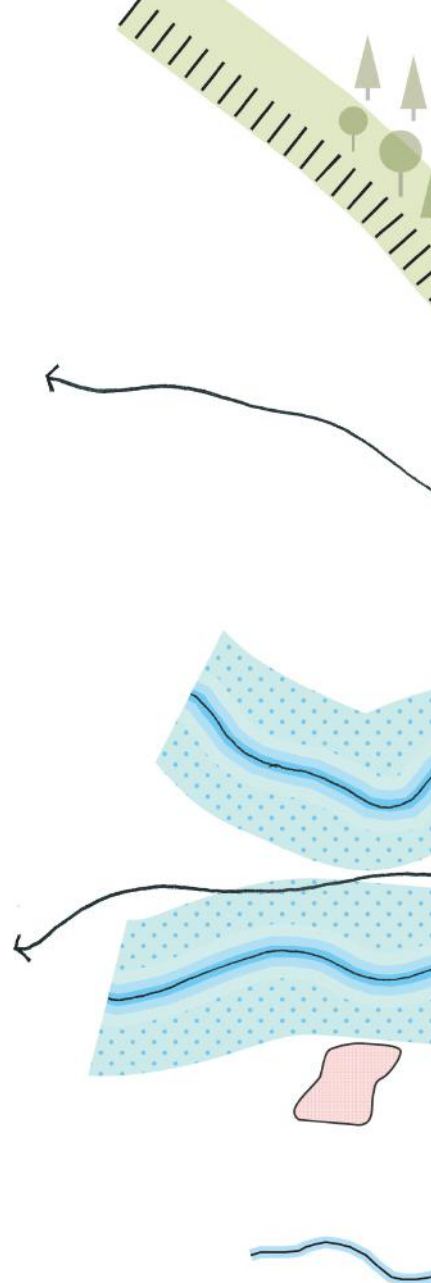


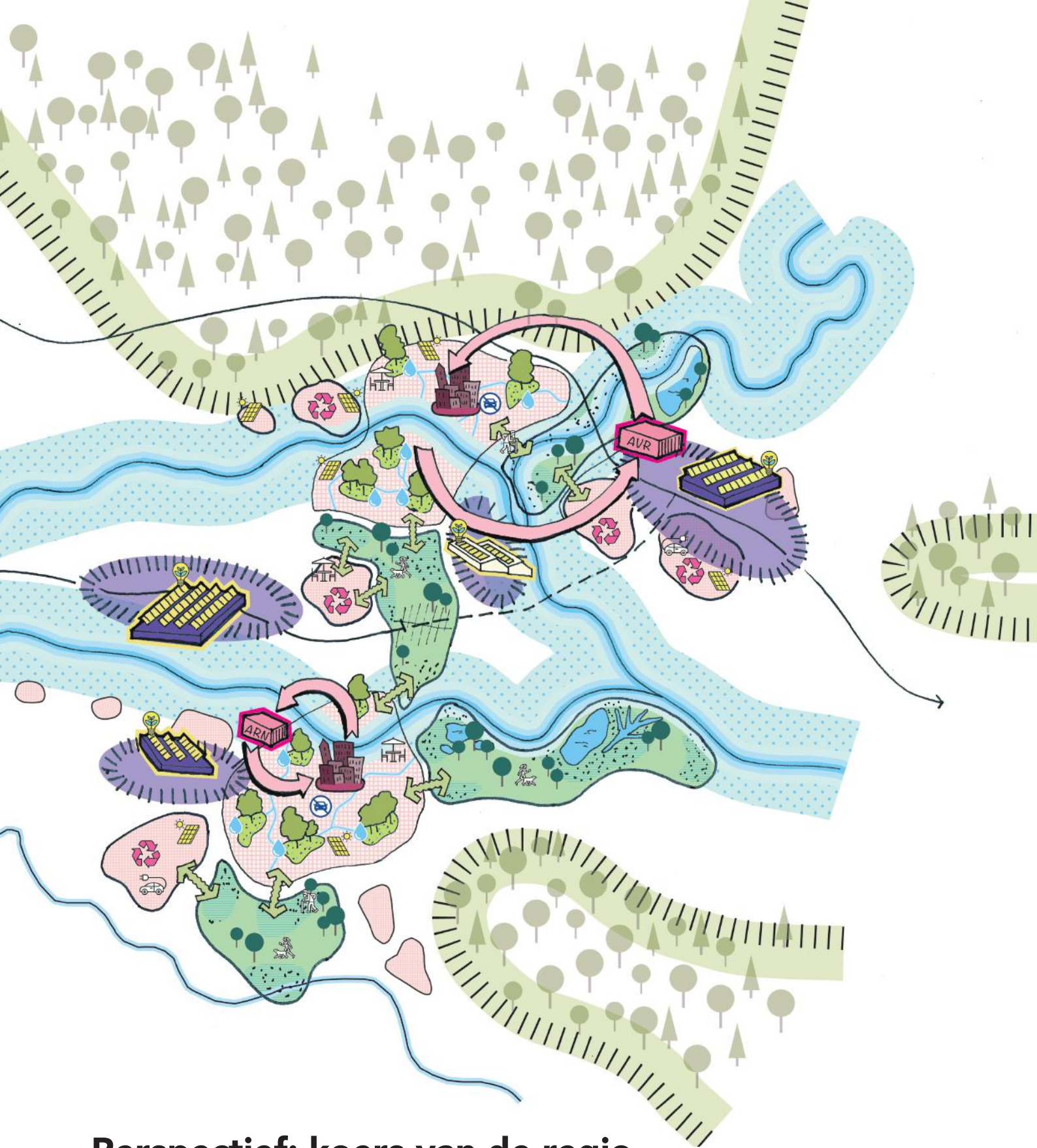
DAR - Recyclen van gescheiden huishoudelijk afval



Ruimte voor de rivier, Nijmegen

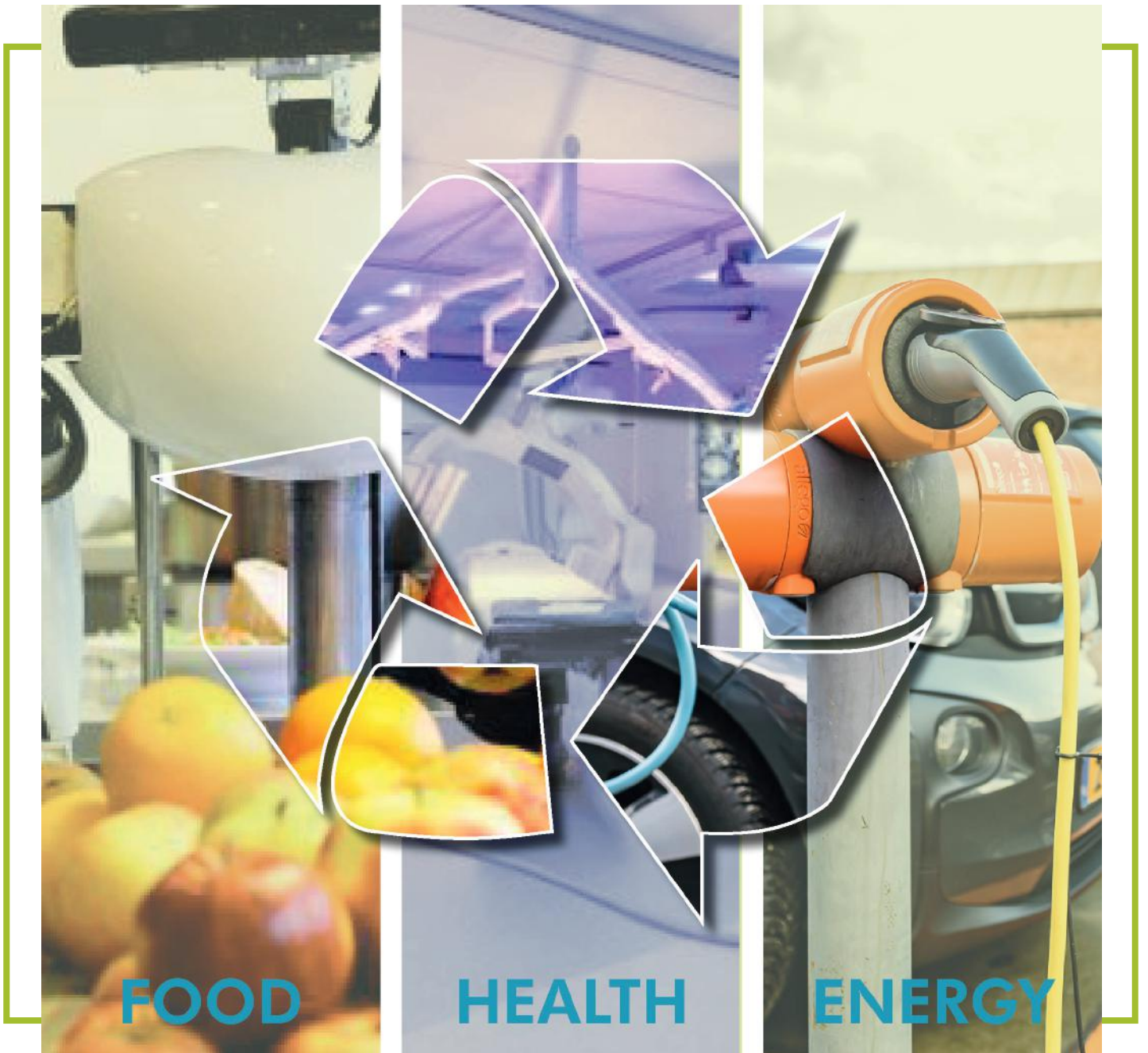
regionale koplopers






Perspectief: koers van de regio

De koers van de regio is gericht op een bestendige, volhoudbare groei naar de toekomst. Ons perspectief is duurzame groei zonder afval, uitval of afwenteling naar andere gebieden of groepen. Een duurzame groei waarmee we de ontspannen leefkwaliteit van onze regio versterken. Dit vraagt inspanningen om onze regio veerkrachtig te maken in duurzame energie, water, vergroening en klimaatadaptief landschap. Het vraagt om een sterke circulaire regio waarin we verschillende stofstromen weten te sluiten in kringlopen. Het vraagt bovendien om inspanningen om te blijven investeren in het sociale en culturele klimaat om onze regio vitaal en gezond te houden voor bewoners en bezoekers.



5



Wat is onze stip op de horizon?

5. ambitie: groene metropoolregio

Als regio koesteren we een stevige ambitie: samen doorgroeien naar een metropoolregio! Een groene metropoolregio van internationale betekenis. Met een internationale voorbeeldfunctie op het gebied van circulariteit, samenleving, energie, voedselproductie, gezondheid en technologie. Als dé circulaire topregio van ons land en van Europa. Zichtbaar als topregio in energy, food, health & hightech. Waarin we circulair worden in alle facetten van de leefomgeving, en zo hét voorbeeld zijn voor een kwalitatieve groei met een goede balans tussen levendige stedelijkheid en ontspannen leefkwaliteit.

Hoe willen we ons (inter)nationaal positioneren?

Positionering: naar een metropoolregio!



Een toekomst als groene metropoolregio

Positionering: naar een metropoolregio!

Samen groene metropoolregio

Als regio willen we een belangrijke rol spelen in het speelveld van stedelijke regio's in (inter)nationaal verband. De grote stedelijke netwerken in ons land gebruiken de aanduiding 'metropoolregio'. Metropoolregio's in ons land zijn de stuwende krachten voor onze economie. Het zijn brandpunten van innovatie en creativiteit in economie, technologie en cultuur. Bij de metropoolregio's Amsterdam, Rotterdam Den Haag, Utrecht en Brainport Eindhoven hoort ook de regio Arnhem-Nijmegen. Wij kiezen wél voor een specifieke positie als groene metropoolregio. We versterken hiermee onze eigen kracht: een stevige focus op energy, food, health & hightech met hierbij de ambitie om ons te onderscheiden als een groene regio met een relatief meer ontspannen leefkwaliteit.

Met topspelers en assets in huis...

Hiervoor hebben we als metropoolregio al het nodige in huis. Onze universiteiten en hogescholen zijn topspelers op gebied van onderzoek en onderwijs. Met een groeiende onderlinge samenwerking. Deze kennisinstellingen staan in een breed netwerk van internationale bedrijven en aantrekkelijke campussen. Ondersteund door goede OV-verbindingen met de Zuidas en Schiphol, alsmede de ICE naar Düsseldorf en Frankfurt. Met Arnhem en Nijmegen als

stedelijke knooppunten, gekoppeld aan prettige binnensteden en aantrekkelijk wonen in de dorpen. Het landschap van rivieren en stuwwallen is onze drager voor een aantrekkelijk internationaal vestigingsklimaat. Rijn, Waal, Maas en IJssel bepalen de structuur van ons gebied en vormen samen de 'kraan' van de Nederlandse delta. Naast de nationale parken realiseren we bijzondere groenblauwe projecten. Gekoppeld aan het regionaal netwerk van wandel- en (snel)fietsroutes versterkt dit het groene karakter van onze metropoolregio.

Naar het hoogste niveau

Er is weinig voor nodig om deze (inter)nationale assets, en hiermee onze regio te ontwikkelen tot een metropoolregio. Met dat beetje extra bestaat ons land niet uit vier, maar uit vijf metropoolregio's. Het zijn niet alleen de metropoolregio's in de Randstad en Eindhoven die het verschil maken. In centraal Nederland groeit een stedelijke ring van metropoolregio's. Met onze regio als nieuwste kroonjuweel op het hoogste niveau: een groene metropoolregio met directe relaties naar Utrecht en Brainport Eindhoven. Met een groeiende grensoverschrijdende kracht naar het Ruhrgebied en Düsseldorf. Een groene metropoolregio in (inter)nationale netwerken. Een metropoolregio die zich kan meten met andere metropoolregio's.



regionale koploper groene metropoolregio

Europese Green Deal

De Europese Green Deal is een goed voorbeeld van een internationaal beleids- en investeringsprogramma waarvan de regio Arnhem-Nijmegen als de groene metropoolregio kan profiteren. Met deze Green Deal kan de metropoolregio inspelen op de duurzaamheidsdoelen van Rijk en Europa op energie, klimaat en circulariteit, en zo onze eigen ambities omzetten in investeringsprojecten.

Hoe willen we ons (inter)nationaal presenteren?

Profiling: naar een circulaire topregio!



Meest duurzaam bedrijventerrein 2019 - IPKW

Hoe willen we ons (inter)nationaal presenteren?

Profilering: naar een circulaire topregio!

De regio circulair maken

De groene metropoolregio wil zich onderscheiden als dé circulaire topregio in 2050. De regio gonst en bruist van bijzondere circulaire projecten, die nu worden uitgevoerd. We zetten stevig in op energy, food, health & hightech als trekkers voor de bredere economie waar deze speerpunten op steunen. Maar wij willen meer dan een circulaire economie. Wij willen next level: naar een circulaire leefomgeving van steden, dorpen en landelijk gebied. Wij willen een complete circulaire ontwikkeling van de regio, in al haar facetten! Niet alleen economisch, maar ook ruimtelijk, sociaal en cultureel.

Circulariteit groeit en bloeit...

Het is geen toeval dat onze regio in de prijzen is gevallen als de beste circulaire regio van Nederland. Of dat Nijmegen zich in 2018 European Green Capital mocht noemen. Daar hebben wij de afgelopen jaren hard aan gewerkt. In onze regio's zijn inmiddels talloze voorbeelden te vinden van circulaire projecten. Maar deze zijn vaak nog kleinschalig, lokaal en incidenteel. Dat is ook de waarde: door te doen en te experimenteren leren we verder. Dit leidt tot sterke innovaties.

Naar een verbrede, structurele aanpak

Een circulaire regio volstaat niet met hergebruik van grondstoffen: we kiezen een structurele aanpak van circulariteit en duurzaamheid. Met samenhang in de regio, gericht op het opschalen en versnellen van succesvolle initiatieven. Om cross-sectorale samenwerking, nieuwe financieringsvormen en het slechten van wettelijke belemmeringen. Circulariteit is voor ons het sluiten van alle kringlopen in de regio door geen negatieve effecten meer af te wentelen, niet op milieu en leefomgeving en ook niet op de sociaal-economische opgaven van werkloosheid, sociale inclusie en de zorgvraag.

Een circulaire topregio in 2050!

Als metropoolregio willen we verder, het is niet alleen de economie. We willen circulariteit verbreden naar andere facetten van de leefomgeving. Naar circulaire vormen van mobiliteit, naar circulaire verstedelijking, naar circulaire landbouw, watermanagement, naar circulaire landschapsbouw. Met koppelingen en cross-overs hiertussen op niveau van de metropoolregio. Dit is een majeure opgave van (inter)nationaal belang. Een opgave waarop onze metropoolregio zich wil onderscheiden ten opzichte van regio's die 'circulariteit' smal interpreteren. Zo groeien wij uit tot dé circulaire topregio in 2050!



regionale koploper circulaire topregio

Beste circulaire regio 2018

In 2018 werd onze regio al uitgeroepen tot meest circulaire regio van Nederland. De winst van deze prijs is voor een groot deel gebaseerd op het zelforganiserend vermogen van de inwoners en het bedrijfsleven in de regio om werk te maken van circulariteit. Dat is nog eens bevestigd door de prijs die IndustriePark Kleefse Waard (IPKW) in 2019 won als beste circulaire werklocatie van ons land.

Hoe willen we regionaal samenwerken?

In balans: naar een ontspannen groeiregio



Binnenstad Arnhem: balans tussen winkels, voorzieningen, wonen, cultuur, erfgoed en groen en water

Hoe willen we regionaal samenwerken?

In balans: naar een ontspannen groeiregio

Gezamenlijk profiel en inspiratie

Een eenduidige profilering van de regio is een gezamenlijk belang en straalt uit naar alle deelgebieden, alle gemeenten en alle sectoren. Met de profilering als groene metropoolregio en circulaire topregio in brede zin zetten wij onszelf gezamenlijk en eendrachtig in de etalage voor samenwerking met provincie, Rijk, Europa en maatschappelijke partners. Alle regio's zoeken aansluiting op de thema's van duurzaamheid en circulariteit. Wij onderscheiden ons door een daadkrachtige, opgavegerichte aanpak met een brede definitie van circulariteit. Circulariteit is een werkwijze, een aspect van al ons handelen en een inspiratiebron waarbij ieder initiatief van lokaal tot internationaal kan aanhaken. Het profiel van de groene, circulaire metropoolregio is een sociale, economische én ruimtelijke opgave tegelijk.

Een ontspannen, groene groei

Wij zien onszelf als een stedelijk netwerk op nationale schaal, maar willen ons in dat gezelschap blijvend onderscheiden als een groene regio met een meer ontspannen leefkwaliteit. Wij stellen ons ten doel om in 2050 een circulaire metropoolregio te zijn. Circulair niet alleen als in hergebruik van grondstoffen en herwinbare energie. Voor ons is circulariteit het algemene principe om

geen negatieve gevolgen af te wentelen naar andere groepen, andere tijden of andere gebieden. Het gaat ons om inclusief denken, waarin alle mensen mee doen en we ons leven duurzaam inrichten zodat de kwaliteiten van ons gebied behouden blijven voor de toekomstige generaties.

Balans in het stedelijk netwerk

Wij zien onszelf als een stedelijk netwerk op (inter)nationale schaal; als een volwaardige metropoolregio tussen de andere metropoolregio's. Deze ambitie maakt dat in ons strategisch perspectief alle kwaliteiten van onze regio even onmisbaar zijn. Groen en rood, blauw en grijs, de balans daartussen is onze kwaliteit. Hiervoor zijn alle elementen van het stedelijk netwerk even belangrijk. Landschap, steden en dorpen zijn met elkaar verweven. De steden kunnen niet zonder de dorpen. De dorpen kunnen niet zonder de steden. Het gaat niet om een rangorde van functies, maar om de combinatie ervan. Dat bepaalt de kracht van ons stedelijk netwerk. We hebben allemaal onze eigen kwaliteiten en ons eigen karakter, maar we maken ook allemaal samen ons stedelijk netwerk. Een krachtig stedelijk netwerk in balans, waar we deel van uit maken, waar we aan bijdragen, en waar onze inwoners, ondernemers en bezoekers van

regionale koploper ontspannen groeiregio

Woondeal regio

Arnhem Nijmegen

De regionale Woondeal is een voorbeeld voor de samenwerking tussen regio, provincie en het Rijk op de woningbouwopgave van 50.000 à 60.000 woningen waar we tot 2040 voor staan. In de uitwerking van de Woondeal staat de balans tussen groei en leefkwaliteit centraal: het bijbouwen van voldoende (betaalbare) woningen en het versterken van het groene ontspannen profiel.

Colofon

Deze visie op de regio Arnhem-Nijmegen is onderdeel van het proces voor versterking van de regionale samenwerking. Gekoppeld aan deze visie zijn een regionale agenda en een bedrijfsplan voor governance en werkwijze ontwikkeld.

Deze visie is ontwikkeld door de stuurgroep Regionale versterking:

Stuurgroep

Hubert Bruls
Nick Derks
Sylvia Fleuren
Ahmed Marcouch
Lucien van Riswijk
Jasper Verstand
Helga Witjes
Arne van Hout
Jan Herman de Baas
Henk van den Berg

burgemeester gemeente Nijmegen
wethouder gemeente Wijchen
wethouder gemeente Berg en Dal
burgemeester gemeente Arnhem
burgemeester gemeente Zevenaar (voorzitter)
wethouder gemeente Renkum
wethouder gemeente Lingewaard
gemeentesecretaris Nijmegen, Kring Gemeentesecretarissen
kwartiermaker Versterking regionale samenwerking
secretaris Regio Arnhem-Nijmegen (secretaris)

Ondersteund door een projectteam, bestaande uit medewerkers van gemeenten uit alle delen van de regio. In verschillende werkbijeenkomsten zijn vele ambtelijke deskundigen van de 18 gemeenten, de regiocoördinatoren en deskundigen van de provincie Gelderland intensief betrokken bij het opstellen van de visie op de regio Arnhem-Nijmegen.



Uitvoering

UUM | Unlimited Urban Management – www.uum.nl
Edwin van Uum
Mathijs Dielissen
Jana van Hummel
Koen Vermeulen

procesmanager / planoloog
planoloog en landschapsontwerper
ontwerper stedenbouw en landschap
stedenbouwkundige